



รายงานแผนและผลการดำเนินงานบริหารจัดการกองทุน
โครงการเหมืองแร่หินปูนเพื่ออุตสาหกรรมเคมี
ประทานบัตรเลขที่ ๒๗๔๘๖/๑๖๓๐๙
ร่วมแผนผังโครงการเดียวกันกับประทานบัตรที่ ๓๐๔๘๑/๑๖๐๕๐
ประจำปี ๒๕๖๒



กุมภาพันธ์ ๒๕๖๓

การไฟฟ้าฝ่ายผลิตแห่งประเทศไทย

801 หมู่ 6 ตำบลแม่เมาะ อำเภอแม่เมาะ จังหวัดลำปาง

สารบัญ

หน้า

๑. ข้อมูลประธานบัตร	๑
๒. เงื่อนไขการจัดตั้งกองทุน	๑
๓. ผลการดำเนินงาน	
๓.๑ คณะกรรมการมวชนสัมพันธ์	๑
๓.๒ การประชุมคณะกรรมการมวชนสัมพันธ์	๑
๓.๓ การนำเงินเข้าบัญชีกองทุน	๑
๓.๔ รายงานผลการดำเนินงานตามแผนงาน	๒
๔. เอกสารแนบ ๑	๕
• คำสั่งแต่งตั้งคณะกรรมการมวชนสัมพันธ์ โครงการเหมืองแร่หินปูนเพื่ออุตสาหกรรมเคมี การไฟฟ้าฝ่ายผลิตแห่งประเทศไทย อำเภอมะเมาะ จังหวัดลำปาง	
๕. เอกสารแนบ ๒	๙
• ระเบียบการบริหารกองทุนเฝ้าระวังสุขภาพ โครงการเหมืองแร่หินปูนเพื่ออุตสาหกรรมเคมี การไฟฟ้าฝ่ายผลิตแห่งประเทศไทย อำเภอมะเมาะ จังหวัดลำปาง	
๖. เอกสารแนบ ๓	๑๕
• รายงานการประชุมคณะกรรมการมวชนสัมพันธ์ โครงการเหมืองแร่หินปูนเพื่ออุตสาหกรรมเคมี การไฟฟ้าฝ่ายผลิตแห่งประเทศไทย อำเภอมะเมาะ จังหวัดลำปาง ครั้งที่ ๑/๒๕๖๒, ครั้งที่ ๒/๒๕๖๒, ครั้งที่ ๓/๒๕๖๒ และ ครั้งที่ ๔/๒๕๖๒	
๗. เอกสารแนบ ๔	๔๓
• สำเนาบัญชีกองทุนเฝ้าระวังสุขภาพเหมืองหินปูน	
• สำเนาบัญชีกองทุนพัฒนาหมู่บ้านรอบพื้นที่เหมืองแร่หินปูน	
• สำเนาบัญชีกองทุนฟื้นฟูสภาพพื้นที่จากการทำเหมืองหินปูน	
๘. เอกสารแนบ ๕	๔๗
• แผนงานและผลการดำเนินโครงการพัฒนาหมู่บ้านรอบพื้นที่เหมืองแร่หินปูน ประจำปี ๒๕๖๒ และ ภาพถ่ายการดำเนินกิจกรรม	

สารบัญ (ต่อ)

หน้า

๙. เอกสารแนบ ๖	๖๓
• แผนงานและผลการดำเนินงานโครงการตรวจสอบสุขภาพประชาชน โดยรอบโครงการเหมืองแร่ หินปูนฯ ประจำปี ๒๕๖๒ และภาพถ่ายการดำเนินกิจกรรม	
๑๐. เอกสารแนบ ๗	๗๗
• รายละเอียดบัญชีค่าใช้จ่ายกองทุนพัฒนาหมู่บ้านรอบพื้นที่เหมืองแร่หินปูน และกองทุน เฝ้าระวังสุขภาพเหมืองแร่หินปูน ประจำปี ๒๕๖๒	
๑๑. เอกสารแนบ ๘	๘๓
• แผนการดำเนินงานโครงการกองทุนพัฒนาหมู่บ้านรอบพื้นที่เหมืองแร่หินปูน และโครงการ ตรวจสอบสุขภาพประชาชนโดยรอบโครงการเหมืองแร่หินปูน ประจำปี ๒๕๖๓	

ก่อนเปิดการทำเหมือง

ครั้งที่ ๑/๒๕๖๒

รายงานแผนและผลการดำเนินงานบริหารจัดการกองทุน สำหรับโครงการเหมืองแร่

๑. ข้อมูลประทานบัตร

ชื่อผู้ถือประทานบัตร การไฟฟ้าฝ่ายผลิตแห่งประเทศไทย ประทานบัตรเลขที่ ๒๗๔๘๖/๑๖๓๐๙
..... ร่วมแผนผังโครงการเดียวกันกับประทานบัตรที่ ๓๐๔๘๑/๑๖๐๕๐
ชนิดแร่ หินปูนเพื่ออุตสาหกรรมเคมี ที่ตำบล นาสัก, แม่เมาะ อำเภอ แม่เมาะ จังหวัด ลำปาง
อายุประทานบัตร ๒๕ ปี เริ่มตั้งแต่วันที่ ๒๘ สิงหาคม ๒๕๖๐ ถึงวันที่ ๒๗ สิงหาคม ๒๕๘๕
สภาพปัจจุบัน ขอเปิดการทำเหมือง เปิดการ หยุดการ
สถานที่ติดต่อ การไฟฟ้าฝ่ายผลิตแห่งประเทศไทย (แม่เมาะ) ๘๐๑ หมู่ที่ ๖ ต.แม่เมาะ อ.แม่เมาะ จ.ลำปาง
โทรศัพท์..... ๐๕๔-๒๕๔-๙๕๐ โทรสาร ๐๕๔-๒๕๔-๑๖๓ E-mail -

๒. เงื่อนไขการจัดตั้งกองทุน

จัดตั้งกองทุนตามมาตรการป้องกันและแก้ไขผลกระทบสิ่งแวดล้อม
 เงื่อนไขแนบท้ายประทานบัตร เพิ่มเติม กรณี..... เมื่อ
กองทุน..... วงเงิน บาท
เงื่อนไข.....

๓. ผลการดำเนินงาน

๓.๑ คณะกรรมการมวลชนสัมพันธ์

ดำเนินการจัดตั้งคณะกรรมการมวลชนสัมพันธ์ (มีรายชื่อ อำนาจหน้าที่ ดังเอกสารแนบ ๑)
 จัดทำระเบียบว่าด้วยการบริหารจัดการกองทุน (ดังเอกสารแนบ ๒)
 ยังไม่ได้จัดตั้ง/จัดทำระเบียบ เหตุผล

๓.๒ การประชุมคณะกรรมการมวลชนสัมพันธ์

ดำเนินการแล้ว ประชุมครั้งที่ ๑/๒๕๖๒, ๒/๒๕๖๒, ๓/๒๕๖๒, ๔/๒๕๖๒
(ตามรายงานการประชุม ดังเอกสารแนบ ๓)

ยังไม่ได้ดำเนินการ เหตุผล

๓.๓ การนำเงินเข้าบัญชีกองทุน

ดำเนินการแล้ว (แสดงสำเนาสมุดบัญชีธนาคาร ดังเอกสารแนบ ๔)
๑) กองทุน..... พัฒนาหมู่บ้านรอบพื้นที่เหมืองแร่หินปูน.....
ธนาคาร กรุงเทพมหานคร สาขา แม่เมาะ.....
อัตราการผลิตแร่..... ๙๖๓,๔๐๗.๗๐ เมตริกตัน จำนวนเงิน ๙๖๓,๔๐๗.๗๐ บาท

๒) กองทุน..... เฝ้าระวังสุขภาพเมืองแร่หินปูน.....

ธนาคาร กรุงเทพฯ..... สาขา แม่เมาะ.....

อัตราการผลิตแร่..... ๙๖๓,๔๐๗.๗๐..... เมตริกตัน จำนวนเงิน ๔๘๑,๗๐๓.๘๕..... บาท

๓) กองทุน..... พื้นฟูสภาพพื้นที่จากการทำเหมืองหินแร่ปูน.....

ธนาคาร กรุงเทพฯ..... สาขา แม่เมาะ.....

อัตราการผลิตแร่..... -..... เมตริกตัน จำนวนเงิน -..... บาท

ยังไม่ได้เปิดบัญชี/นำเงินเข้าบัญชี เหตุผล

๓.๔ รายงานผลการดำเนินงานตามแผนงาน (รายละเอียด และภาพถ่ายการจัดกิจกรรม ดังเอกสารแนบ ๕ เอกสารแนบ ๖ และ เอกสารแนบ ๗)

๑) โครงการกองทุนพัฒนาหมู่บ้านรอบพื้นที่เหมืองแร่หินปูน หมู่บ้านแม่จาง.....

๑.๑) ช่อมแซมเทพูนบริเวณใต้ถุนกุฏิวัดบ้านแม่จาง.....

วันที่ ๑๕..... เดือน สิงหาคม..... พ.ศ. ๒๕๖๒

ผู้เข้าร่วมโครงการ ๑๕..... คน งบประมาณในการดำเนินงาน ๖๑,๗๕๖..... บาท

๑.๒) โครงการจัดซื้อเครื่องเสียงตามสายของหมู่บ้านแม่จาง.....

วันที่ ๒๐..... เดือน มิถุนายน..... พ.ศ. ๒๕๖๒.....

ผู้เข้าร่วมโครงการ ๑๕..... คน งบประมาณในการดำเนินงาน ๖๕,๐๐๐..... บาท

๑.๓) จัดซื้อครุภัณฑ์พร้อมอุปกรณ์ของคณะกรรมการหมู่บ้านแม่จาง.....

วันที่ ๔..... เดือน พฤษภาคม..... พ.ศ. ๒๕๖๒.....

ผู้เข้าร่วมโครงการ ๑๕..... คน งบประมาณในการดำเนินงาน ๖๐,๐๐๐..... บาท

๑.๔) โครงการหมอกควันและไฟฟ้า.....

ผู้เข้าร่วมโครงการ ๑๒..... คน งบประมาณในการดำเนินงาน ๖๐,๐๐๐..... บาท

วันที่ -..... เดือน กุมภาพันธ์ - พฤษภาคม..... พ.ศ. ๒๕๖๒.....

๑.๕) โครงการป้องกันโรคไข้เลือดออก.....

ผู้เข้าร่วมโครงการ ๒๓..... คน งบประมาณในการดำเนินงาน ๖๐,๐๐๐..... บาท

วันที่ -..... เดือน สิงหาคม - ธันวาคม..... พ.ศ. ๒๕๖๒.....

๑.๖) ต่อท่อน้ำซึบบ้านแม่จาง ม.๑ ต.นาสัก อ.แม่เมาะ จ.ลำปาง.....

ผู้เข้าร่วมโครงการ ๑๕..... คน งบประมาณในการดำเนินงาน ๒๓,๒๔๔..... บาท

วันที่ ๒๗..... เดือน สิงหาคม..... พ.ศ. ๒๕๖๒.....

๑.๗) โครงการปรับปรุงโรงน้ำปานะวัดถ้ำอินทร์เนรมิต.....

ผู้เข้าร่วมโครงการ ๑๕..... คน งบประมาณในการดำเนินงาน ๕๙,๒๑๕..... บาท

วันที่ ๙..... เดือน ตุลาคม..... พ.ศ. ๒๕๖๒.....

- ๒) โครงการกองทุนพัฒนาหมู่บ้านรอบพื้นที่เหมืองแร่หินปูน หมู่บ้านช่วงม่วง
- ๒.๑) ปรับปรุงซ่อมแซมรถแห่เนกประสงค์ประจำหมู่บ้าน
วันที่ ๕ เดือน กรกฎาคม พ.ศ. ๒๕๖๒
ผู้เข้าร่วมโครงการ ๑๐ คน งบประมาณในการดำเนินงาน ๖๐,๐๐๐ บาท
- ๒.๒) โครงการสร้างรางระบายน้ำคอนกรีตเสริมเหล็กฝาดตะแกรงเหล็ก
วันที่ ๑๗ เดือน มิถุนายน พ.ศ. ๒๕๖๒
ผู้เข้าร่วมโครงการ ๑๕ คน งบประมาณในการดำเนินงาน ๑๓๐,๐๐๐ บาท
- ๒.๓) จัดซื้อมาตรน้ำประปาหมู่บ้าน
วันที่ - เดือน มิถุนายน - กรกฎาคม พ.ศ. ๒๕๖๒
ผู้เข้าร่วมโครงการ ๑๔ คน งบประมาณในการดำเนินงาน ๕๐,๐๐๐ บาท
- ๒.๔) คัดแยกขยะ-ร้านค้าขยะรีไซเคิลประจำหมู่บ้าน
วันที่ ๒๐ เดือน กรกฎาคม พ.ศ. ๒๕๖๒
ผู้เข้าร่วมโครงการ - คน งบประมาณในการดำเนินงาน ๓๐,๐๐๐ บาท
- ๓) โครงการกองทุนพัฒนาหมู่บ้านรอบพื้นที่เหมืองแร่หินปูน หมู่บ้านห้วยคิง
- ๓.๑) โครงการสนับสนุนการจัดซื้อรถเพื่อสาธารณประโยชน์
วันที่ ๗ เดือน มิถุนายน พ.ศ. ๒๕๖๒
ผู้เข้าร่วมโครงการ ๕๐ คน งบประมาณในการดำเนินงาน ๓๐๐,๐๐๐ บาท
- ๓.๒) โครงการจัดซื้อ เครื่องพ่นหมอกควัน และวัสดุอุปกรณ์ กำจัดยุงลาย อสม.หมู่ ๖ บ้านห้วยคิง
วันที่ ๗ เดือน ตุลาคม พ.ศ. ๒๕๖๒
ผู้เข้าร่วมโครงการ ๑๐ คน งบประมาณในการดำเนินงาน ๕๐,๐๐๐ บาท
- ๔) โครงการกองทุนพัฒนาหมู่บ้านรอบพื้นที่เหมืองแร่หินปูน หมู่บ้านแม่จางและหมู่บ้านช่วงม่วง
- ๔.๑) โครงการจัดจ้างครูพี่เลี้ยงระดับปฐมวัย
วันที่ ๔ เดือน มิถุนายน พ.ศ. ๒๕๖๒
ผู้เข้าร่วมโครงการ ๑ คน งบประมาณในการดำเนินงาน ๖๐,๐๐๐ บาท
- ๕) โครงการกองทุนเฝ้าระวังสุขภาพเหมืองแร่หินปูน
- ๕.๑) โครงการกองทุนเฝ้าระวังสุขภาพโดยโรงพยาบาลส่งเสริมสุขภาพตำบลบ้านใหม่รัตนโกสินทร์
- ๕.๑.๑) โครงการส่งเสริมสุขภาพโดยการออกกำลังกายสำหรับประชาชน และกลุ่มเด็กอ้วน
บ้านแม่จาง - บ้านช่วงม่วง
วันที่ ๒๕ เดือน สิงหาคม พ.ศ. ๒๕๖๒
ผู้เข้าร่วมโครงการ ๔๑ คน งบประมาณในการดำเนินงาน ๖๔,๘๐๐ บาท

๕.๑.๒โครงการเสริมสร้างความรอบรู้ทางสุขภาพและการใช้สมารถบำบัดในการดูแลผู้ป่วยโรค.....

..... เบาหวาน ความดันโลหิตสูง หมู่บ้านแม่จาง - ช่วงม่วง.....

วันที่ ๒๗ เดือน ธันวาคม พ.ศ. ๒๕๖๒.....

ผู้เข้าร่วมโครงการ ๓๐ คน งบประมาณในการดำเนินงาน ๔๙,๘๐๐ บาท

๕.๑.๓โครงการกองทุนสวัสดิการชุมชนเพื่อดูแลผู้ป่วยติดเตียง ผู้สูงอายุติดบ้าน ผู้พิการด้อยโอกาส.....

..... หมู่บ้านแม่จาง - ช่วงม่วง.....

วันที่ ๒๕ เดือน สิงหาคม พ.ศ. ๒๕๖๒.....

ผู้เข้าร่วมโครงการ ๓๒ คน งบประมาณในการดำเนินงาน ๔๒,๘๖๐ บาท

๕.๒)โครงการตรวจสุขภาพประชาชนโดยรอบโครงการเหมืองแร่หินปูน เพื่ออุตสาหกรรมเคมี.....

..... การไฟฟ้าฝ่ายผลิตแห่งประเทศไทย อ.แม่เมาะ จ.ลำปาง ประจำปี ๒๕๖๒.....

๔.๒.๑) บ้านแม่จาง หมู่ ๑ และบ้านช่วงม่วง หมู่ ๘ ตำบลนาสัก

วันที่ ๒๓ เดือน ธันวาคม พ.ศ. ๒๕๖๒.....

สถานที่ ศาลาอเนกประสงค์บ้านช่วงม่วง.....

ผู้เข้าร่วมโครงการ ๒๑๐ คน

๔.๒.๒) บ้านห้วยคิง หมู่ ๖ ตำบลแม่เมาะ

วันที่ ๒๒ เดือน ธันวาคม พ.ศ. ๒๕๖๒.....

สถานที่ วัดบ้านห้วยคิง.....

ผู้เข้าร่วมโครงการ ๙๘ คน

๔. แผนการดำเนินงาน

แผนการดำเนินงานในปีต่อไป (รายละเอียด ดังเอกสารแนบ ๖)

กิจกรรม.....โครงการพัฒนาหมู่บ้านรอบพื้นที่เหมืองแร่หินปูน เพื่ออุตสาหกรรมเคมี.....

.....การไฟฟ้าฝ่ายผลิตแห่งประเทศไทย อ.แม่เมาะ จ.ลำปาง ประจำปี ๒๕๖๓.....

งบประมาณ ๑,๐๔๕,๕๗๓.๘๖ บาท.....

กิจกรรม.....โครงการตรวจสุขภาพประชาชนโดยรอบโครงการเหมืองแร่หินปูน.....

.....เพื่ออุตสาหกรรมเคมี การไฟฟ้าฝ่ายผลิตแห่งประเทศไทย อ.แม่เมาะ จ.ลำปาง ประจำปี ๒๕๖๓.....

งบประมาณ ๕๒๒,๗๘๖.๙๓ บาท.....

(นายประจวบ ดอนคำมูล)

ผู้อำนวยการฝ่ายวางแผนและบริหารเหมืองแม่เมาะ

ผู้รายงาน

เอกสารแนบ ๑

คำสั่งแต่งตั้งคณะกรรมการมวลชนสัมพันธ์
โครงการเหมืองแร่หินปูนเพื่ออุตสาหกรรมเคมี
การไฟฟ้าฝ่ายผลิตแห่งประเทศไทย
อำเภอแม่เมาะ จังหวัดลำปาง



คำสั่งการไฟฟ้าฝ่ายผลิตแห่งประเทศไทย

ที่ ค.๒๑๑/๒๕๖๑

เรื่อง แต่งตั้งคณะกรรมการมวลชนสัมพันธ์ โครงการเหมืองแร่หินปูนเพื่ออุตสาหกรรมเคมี
การไฟฟ้าฝ่ายผลิตแห่งประเทศไทย อำเภอมะเมาะ จังหวัดลำปาง

ด้วยการไฟฟ้าฝ่ายผลิตแห่งประเทศไทย (กฟผ.) ผู้ถือประทานบัตรที่ ๒๗๔๘๖/๑๖๓๐๙ ร่วมแผนผังโครงการทำเหมืองเดียวกันกับประทานบัตรที่ ๓๐๔๘๑/๑๖๐๕๐ โครงการเหมืองแร่หินปูนเพื่ออุตสาหกรรมเคมี อำเภอมะเมาะ จังหวัดลำปาง มีภารกิจต้องดำเนินการตามเงื่อนไขแนบท้ายประทานบัตร ของกรมอุตสาหกรรมพื้นฐานและการเหมืองแร่ และมาตรการป้องกันและแก้ไขผลกระทบต่อสิ่งแวดล้อม ของสำนักงานนโยบายและแผนทรัพยากรธรรมชาติและสิ่งแวดล้อม โดยดำเนินการให้สอดคล้องตามประกาศกรมอุตสาหกรรมพื้นฐานและการเหมืองแร่ เรื่องแนวทางการบริหารจัดการกองทุนพัฒนาหมู่บ้านรอบพื้นที่เหมืองแร่ พ.ศ. ๒๕๕๙ และเรื่องแนวทางการบริหารจัดการกองทุนเฝ้าระวังสุขภาพสำหรับโครงการเหมืองแร่ พ.ศ. ๒๕๕๙

เพื่อให้การดำเนินงาน โครงการเหมืองแร่หินปูนเพื่ออุตสาหกรรมเคมี อำเภอมะเมาะ จังหวัดลำปาง ตามประทานบัตรที่ ๒๗๔๘๖/๑๖๓๐๙ ร่วมแผนผังโครงการทำเหมืองเดียวกันกับประทานบัตรที่ ๓๐๔๘๑/๑๖๐๕๐ เป็นไปด้วยความเรียบร้อยและสอดคล้องกับวัตถุประสงค์ของ กฟผ. ที่ต้องการส่งเสริมให้ทุกภาคส่วนที่เกี่ยวข้องเข้ามามีส่วนร่วมในการให้ความคิดเห็นและเสนอแนะการประกอบกิจการเหมืองแร่ และร่วมกันบริหารจัดการกองทุนพัฒนาหมู่บ้านรอบพื้นที่เหมืองแร่หินปูน และกองทุนเฝ้าระวังสุขภาพประชาชนโครงการเหมืองแร่หินปูน เพื่อให้ กฟผ. มะเมาะและชุมชนอยู่ร่วมกันได้อย่างยั่งยืน ผู้ว่าการการไฟฟ้าฝ่ายผลิตแห่งประเทศไทย จึงออกคำสั่งไว้ ดังนี้

ข้อ ๑. ให้ยกเลิกคำสั่งการไฟฟ้าฝ่ายผลิตแห่งประเทศไทยที่ ค.๔๓/๒๕๖๑ เรื่อง แต่งตั้งคณะกรรมการมวลชนสัมพันธ์โครงการเหมืองแร่หินปูนเพื่ออุตสาหกรรมเคมีการไฟฟ้าฝ่ายผลิตแห่งประเทศไทย อำเภอมะเมาะ จังหวัดลำปาง

ข้อ ๒. ให้มี “คณะที่ปรึกษาคณะกรรมการมวลชนสัมพันธ์ โครงการเหมืองแร่หินปูนเพื่ออุตสาหกรรมเคมี การไฟฟ้าฝ่ายผลิตแห่งประเทศไทย อำเภอมะเมาะ จังหวัดลำปาง” ประกอบด้วย

- (๑) รองเจ้าอาวาสวัดแม่จาง
- (๒) สาธารณสุขอำเภอมะเมาะ
- (๓) พัฒนาการตำบลนาสัก
- (๔) พัฒนาการตำบลแม่เมาะ
- (๕) ผู้แทนจากอุตสาหกรรมจังหวัดลำปาง (ฝ่ายเหมืองแร่)

ข้อ ๓. ให้มี “คณะกรรมการมวลชนสัมพันธ์ โครงการเหมืองแร่หินปูนเพื่ออุตสาหกรรมเคมี การไฟฟ้าฝ่ายผลิตแห่งประเทศไทย อำเภอมะเมาะ จังหวัดลำปาง” ประกอบด้วย

- (๑) ผู้อำนวยการฝ่ายวางแผนและบริหารเหมืองแม่เมาะ เป็นประธานกรรมการ
- (๒) ผู้ช่วยผู้อำนวยการฝ่ายวางแผนและบริหารเหมืองแม่เมาะ-๒ เป็นรองประธานกรรมการ
- (๓) นายกเทศมนตรีตำบลแม่เมาะ เป็นกรรมการ

(๔) นายกองค้การบริหารส่วนตำบลนาสัก	เป็นกรรมการ
(๕) ผู้ใหญ่บ้านแม่จาง	เป็นกรรมการ
(๖) ผู้ใหญ่บ้านช่วงม่วง	เป็นกรรมการ
(๗) ผู้ใหญ่บ้านห้วยคิง	เป็นกรรมการ
(๘) ผู้แทน ส.อบต.บ้านแม่จาง	เป็นกรรมการ
(๙) ผู้แทน ส.อบต.บ้านช่วงม่วง	เป็นกรรมการ
(๑๐) ผู้แทนกรรมการหมู่บ้านห้วยคิง	เป็นกรรมการ
(๑๑) ผู้แทนกรรมการหมู่บ้านแม่จาง	เป็นกรรมการ
(๑๒) ประธาน อสม.บ้านแม่จาง	เป็นกรรมการ
(๑๓) ประธาน อสม.บ้านช่วงม่วง	เป็นกรรมการ
(๑๔) ประธาน อสม.บ้านห้วยคิง	เป็นกรรมการ
(๑๕) ผู้อำนวยการโรงพยาบาลส่งเสริมสุขภาพตำบล บ้านใหม่รัตนโกสินทร์	เป็นกรรมการ
(๑๖) หัวหน้ากลุ่มงานบริการปฐมภูมิ และองค์รวม โรงพยาบาลแม่เมาะ	เป็นกรรมการ
(๑๗) ผู้อำนวยการโรงเรียนบ้านแม่จาง	เป็นกรรมการ
(๑๘) หัวหน้ากองการแพทย์แม่เมาะ	เป็นกรรมการ
(๑๙) หัวหน้ากองชุมชนสัมพันธ์	เป็นกรรมการ
(๒๐) หัวหน้ากองสิ่งแวดล้อมเมือง	เป็นกรรมการและเลขานุการ
(๒๑) หัวหน้าแผนกวิชาการสิ่งแวดล้อมเมือง	เป็นกรรมการและผู้ช่วยเลขานุการ

ข้อ ๔. ให้คณะที่ปรึกษาและคณะกรรมการมวลชนสัมพันธ์ตามข้อ ๒. และ ข้อ ๓. มีอำนาจหน้าที่และความรับผิดชอบ ดังต่อไปนี้

(๑) พิจารณาให้ความเห็นชอบระเบียบคณะกรรมการมวลชนสัมพันธ์ โครงการเมืองแร่หินปูน เพื่ออุตสาหกรรมเคมี การไฟฟ้าฝ่ายผลิตแห่งประเทศไทย อำเภอแม่เมาะ จังหวัดลำปาง เพื่อเป็นกรอบการดำเนินงานของคณะกรรมการ รวมทั้งการแต่งตั้งผู้มีอำนาจลงนามเบิกจ่ายงบประมาณกองทุนพัฒนาหมู่บ้านรอบพื้นที่เมืองแร่หินปูน และกองทุนเฝ้าระวังสุขภาพประชาชนโครงการเมืองแร่หินปูน

(๒) พิจารณาให้ความเห็นชอบแผนงานการดำเนินกิจกรรมหรือโครงการพัฒนาหมู่บ้านรอบพื้นที่เมืองแร่หินปูน และการเบิกจ่ายงบประมาณจากกองทุนพัฒนาหมู่บ้านรอบพื้นที่เมืองแร่หินปูน ตามประกาศกรมอุตสาหกรรมพื้นฐานและการเหมืองแร่ เรื่อง แนวทางการบริหารจัดการกองทุนพัฒนาหมู่บ้านรอบพื้นที่เมืองแร่ พ.ศ. ๒๕๕๙

(๓) พิจารณาให้ความเห็นชอบแผนงานที่เกี่ยวข้องกับกิจกรรมหรือโครงการเฝ้าระวังสุขภาพประชาชนโครงการเมืองแร่หินปูน และการเบิกจ่ายงบประมาณจากกองทุนเฝ้าระวังสุขภาพประชาชนโครงการเมืองแร่หินปูน ตามประกาศกรมอุตสาหกรรมพื้นฐานและการเหมืองแร่ เรื่องแนวทางการบริหารจัดการกองทุนเฝ้าระวังสุขภาพสำหรับโครงการเมืองแร่ พ.ศ. ๒๕๕๙

(๔) ทราบแผนและผลการดำเนินงานกองทุนฟื้นฟูสภาพพื้นที่จากการทำเหมืองแร่หินปูน

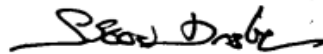
(๕) ตรวจสอบและให้ข้อคิดเห็นผลการดำเนินงานของกองทุนพัฒนาหมู่บ้านรอบพื้นที่เหมืองแร่ หินปูน และกองทุนเฝ้าระวังสุขภาพประชาชนโครงการเหมืองแร่หินปูน ก่อนนำเสนอผลการดำเนินงานให้หน่วยงานที่เกี่ยวข้องทราบ

(๖) ประชาสัมพันธ์ข้อมูลโครงการพร้อมทั้งตรวจสอบข้อร้องเรียนชุมชนว่าได้รับผลกระทบจากการประกอบกิจการโครงการเหมืองแร่หินปูนเพื่ออุตสาหกรรมเคมี ของการไฟฟ้าฝ่ายผลิตแห่งประเทศไทย อำเภอแม่เมาะ จังหวัดลำปาง

(๗) ดำเนินการอื่นๆ ตามที่ได้รับมอบหมาย

ทั้งนี้ ตั้งแต่บัดนี้เป็นต้นไป

สั่ง ณ วันที่ ๘ พฤศจิกายน พ.ศ. ๒๕๖๑



(นายรัชชัย จักรไพศาล)

รองผู้ว่าการเชื้อเพลิง

ทำการแทน ผู้ว่าการการไฟฟ้าฝ่ายผลิตแห่งประเทศไทย

ฝ่ายวางแผนและบริหารเหมืองแม่เมาะ

โทรศัพท์ ๐ ๕๔๒๕ ๔๓๗๑

โทรสาร ๐ ๕๔๒๕ ๔๑๖๓

รับรองสำเนาถูกต้อง ✓

รับวันที่ ๒๕ พ.ย. ๖๑/๒๕๖๑ น.

แผนกจัดการงานสารบรรณ

เอกสารแนบ ๒

ระเบียบการบริหารกองทุนเฝ้าระวังสุขภาพ
โครงการเหมืองแร่หินปูนเพื่ออุตสาหกรรมเคมี
การไฟฟ้าฝ่ายผลิตแห่งประเทศไทย
อำเภอแม่เมาะ จังหวัดลำปาง

**ระเบียบการบริหารกองทุนพัฒนาหมู่บ้านรอบพื้นที่เหมืองแร่หินปูน และ
กองทุนเฝ้าระวังสุขภาพประชาชนรอบพื้นที่เหมืองแร่หินปูน
ภายใต้โครงการเหมืองแร่หินปูน เพื่ออุตสาหกรรมเคมี
การไฟฟ้าฝ่ายผลิตแห่งประเทศไทย อำเภอมะเมาะ จังหวัดลำปาง**

กองทุนพัฒนาหมู่บ้านรอบพื้นที่เหมืองแร่หินปูน และกองทุนเฝ้าระวังสุขภาพประชาชนรอบพื้นที่เหมืองแร่หินปูน เพื่ออุตสาหกรรมเคมี การไฟฟ้าฝ่ายผลิตแห่งประเทศไทย (กฟผ.) ตั้งขึ้นตามเงื่อนไขในรายงานการวิเคราะห์ผลกระทบสิ่งแวดล้อมโครงการเหมืองแร่หินปูน เพื่ออุตสาหกรรมเคมี ประทานบัตรที่ ๒๗๔๘๖/๑๖๓๐๙ ร่วมแผนผังโครงการทำเหมืองเดียวกันกับประทานบัตรที่ ๓๐๔๘๑/๑๖๐๕๐ โครงการเหมืองแร่หินปูน เพื่ออุตสาหกรรมเคมี อำเภอมะเมาะ จังหวัดลำปาง ได้รับความเห็นชอบจากคณะกรรมการผู้ชำนาญการพิจารณารายงานการวิเคราะห์ผลกระทบสิ่งแวดล้อมด้านเหมืองแร่และอุตสาหกรรมถลุงหรือแต่งแร่ เมื่อวันที่ ๑๙ ตุลาคม ๒๕๖๐

หมวดที่ ๑

ชื่อและสำนักงานที่ตั้ง

- ข้อที่ ๑** กองทุนนี้มีชื่อว่า “กองทุนพัฒนาหมู่บ้านรอบพื้นที่เหมืองแร่หินปูน และ
กองทุนเฝ้าระวังสุขภาพประชาชนรอบพื้นที่เหมืองแร่หินปูน”
- ข้อที่ ๒** สำนักงานกองทุนฯ ตั้งอยู่ที่ การไฟฟ้าฝ่ายผลิตแห่งประเทศไทย (เหมืองแม่เมาะ)
๘๐๑ หมู่ ๖ ตำบลแม่เมาะ อำเภอมะเมาะ จังหวัดลำปาง รหัสไปรษณีย์ ๕๒๒๒๐
- ข้อที่ ๓** ระเบียบนี้มีผลบังคับใช้ตั้งแต่วันที่ ๑๑ กันยายน ๒๕๖๒
- ข้อที่ ๔** ในระเบียบการบริหารกองทุนนี้
- | | |
|-------------------|--|
| กองทุนฯ | หมายถึง “กองทุนพัฒนาหมู่บ้านรอบพื้นที่เหมืองแร่หินปูน และ
กองทุนเฝ้าระวังสุขภาพประชาชนรอบพื้นที่เหมืองแร่หินปูน” |
| คณะกรรมการกองทุนฯ | หมายถึง คณะกรรมการมวลชนสัมพันธ์ โครงการเหมืองแร่หินปูน เพื่ออุตสาหกรรมเคมี
การไฟฟ้าฝ่ายผลิตแห่งประเทศไทย อำเภอมะเมาะ จังหวัดลำปาง |

หมวดที่ ๒
วัตถุประสงค์ของกองทุนฯ

ข้อที่ ๕ วัตถุประสงค์ของกองทุนฯ

กองทุนพัฒนาหมู่บ้านรอบพื้นที่เหมืองแร่หินปูน มีวัตถุประสงค์ เพื่อเป็นค่าใช้จ่ายในการดำเนินกิจกรรมเกี่ยวกับการพัฒนาหมู่บ้านรอบพื้นที่ประทานบัตร และพื้นที่ที่เกี่ยวข้องกับประทานบัตร ทั้งนี้ การบริหารจัดการกองทุนฯ ให้เป็นไปตามประกาศกรมอุตสาหกรรมพื้นฐานและการเหมืองแร่ เรื่อง แนวทางการบริหารจัดการกองทุนพัฒนาหมู่บ้านรอบพื้นที่เหมืองแร่ พ.ศ. ๒๕๕๙

กองทุนเฝ้าระวังสุขภาพประชาชนรอบพื้นที่เหมืองแร่หินปูน มีวัตถุประสงค์ เพื่อเป็นค่าใช้จ่ายสำหรับการดำเนินกิจกรรมเฝ้าระวังสุขภาพอนามัย หรือการตรวจสุขภาพของประชาชน รวมทั้งสนับสนุนกิจกรรมที่เกี่ยวข้องกับสาธารณสุขของชุมชน ทั้งนี้ การบริหารจัดการกองทุนฯ ให้เป็นไปตามประกาศกรมอุตสาหกรรมพื้นฐานและการเหมืองแร่ เรื่อง แนวทางการบริหารจัดการกองทุนเฝ้าระวังสุขภาพสำหรับโครงการเหมืองแร่ พ.ศ. ๒๕๕๙

หมวดที่ ๓
กองทุนฯ ทรัพย์สิน การได้มาซึ่งทรัพย์สิน และรูปแบบการใช้

ข้อที่ ๖ การนำเงินเข้ากองทุนฯ

(๖.๑)ให้นำเงินเข้ากองทุนฯ ในเดือนแรกหลังจากได้รับหนังสืออนุญาตประทานบัตรเหมืองแร่หินปูน ประทานบัตรที่ ๒๗๔๘๖/๑๖๓๐๙ ร่วมแผนผังโครงการทำเหมืองเดียวกันกับประทานบัตรที่ ๓๐๔๘๑/๑๖๐๕๐ ลงวันที่ ๑๙ ตุลาคม ๒๕๖๐ โดย กฟผ. ได้เปิดบัญชีชื่อ “กฟผ. (กองทุนเฝ้าระวังสุขภาพเหมืองแร่หินปูน) และ กฟผ. (กองทุนพัฒนาหมู่บ้านรอบพื้นที่เหมืองแร่หินปูน)” และนำเงินเข้าครั้งแรกในปี ๒๕๖๐

(๖.๒) ให้ผู้ถือประทานบัตรนำเงินเข้ากองทุนพัฒนาหมู่บ้านฯ ในเดือนแรกหลังจากได้รับอนุญาตประทานบัตรหรือต่ออายุประทานบัตรตามวงเงินขั้นต่ำที่กำหนดไว้ในเงื่อนไขแนบท้ายรายงาน ๕๐๐,๐๐๐ บาท ในช่วงปีที่สองจนถึงสิ้นอายุประทานบัตรให้นำเงินเข้ากองทุนในช่วงเดือนมกราคมของทุกปี กำหนดจากสัดส่วน ๑ บาท ของอัตราการผลิตในปีก่อนหน้า โดยต้องไม่น้อยกว่า ๕๐๐,๐๐๐ บาท

(๖.๓) ให้ผู้ถือประทานบัตรนำเงินเข้ากองทุนเฝ้าระวังสุขภาพฯ ในเดือนแรกหลังจากได้รับอนุญาตประทานบัตรหรือต่ออายุประทานบัตร ตามวงเงินขั้นต่ำที่กำหนดไว้ในเงื่อนไขแนบท้ายรายงาน ๒๐๐,๐๐๐ บาท ในช่วงปีที่สองจนถึงสิ้นอายุประทานบัตรให้นำเงินเข้ากองทุนในช่วงเดือนมกราคมของทุกปี กำหนดจากสัดส่วน ๐.๕ บาท ของอัตราการผลิตในปีก่อนหน้า โดยต้องไม่น้อยกว่า ๒๐๐,๐๐๐ บาท

ข้อที่ ๗ การบริหารกองทุนฯ

ให้คณะกรรมการกองทุนฯ เป็นผู้บริหารจัดการกองทุนพัฒนาหมู่บ้านรอบพื้นที่เหมืองแร่หินปูน และกองทุนเฝ้าระวังสุขภาพประชาชนรอบพื้นที่เหมืองแร่หินปูน โดยทำหน้าที่พิจารณาแผนงาน และผลการดำเนินกิจกรรมหรือโครงการพัฒนาหมู่บ้านรอบพื้นที่เหมืองแร่ และจัดทำแผนงานโครงการตรวจสุขภาพประชาชนหรือกิจกรรมการเฝ้าระวังสุขภาพประชาชนที่อาจได้รับผลกระทบจากการประกอบกิจการเหมืองแร่ เสนอให้คณะกรรมการมวลชนสัมพันธ์พิจารณา โดยกำหนดขอบเขตพื้นที่ในรัศมี ๑-๓ กิโลเมตร หรือเป็นไปตามที่คณะกรรมการมวลชนสัมพันธ์กำหนด ในส่วนของกองทุนฟื้นฟูให้ผู้ถือประทานบัตรเป็นผู้บริหารจัดการ และรายงานผลการฟื้นฟูให้คณะกรรมการกองทุนทราบเป็นระยะ พร้อมทั้งจัดทำรายงานแผนและผลการดำเนินงานทั้ง ๓ กองทุน ให้ กพร. และหน่วยงานที่เกี่ยวข้องทราบ

หมวดที่ ๔

อำนาจหน้าที่ของคณะกรรมการกองทุนฯ

ข้อที่ ๘ คณะกรรมการกองทุนฯ มีอำนาจหน้าที่และความรับผิดชอบ ดังต่อไปนี้

(๘.๑) พิจารณาให้ความเห็นชอบระเบียบการบริหารกองทุนฯ เพื่อเป็นกรอบการดำเนินงานของคณะกรรมการ รวมทั้งการแต่งตั้งผู้มีอำนาจลงนามเบิกจ่ายงบประมาณกองทุนพัฒนาหมู่บ้านรอบพื้นที่เหมืองแร่หินปูน และกองทุนเฝ้าระวังสุขภาพสำหรับโครงการเหมืองแร่หินปูน

(๘.๒) พิจารณาให้ความเห็นชอบแผนงานการดำเนินกิจกรรมหรือโครงการพัฒนาหมู่บ้านรอบพื้นที่เหมืองแร่และการเบิกจ่ายงบประมาณจากกองทุนพัฒนาหมู่บ้านรอบพื้นที่เหมืองแร่ ตามประกาศกรมอุตสาหกรรมพื้นฐานและการเหมืองแร่ เรื่อง แนวทางการบริหารจัดการกองทุนพัฒนาหมู่บ้านรอบพื้นที่เหมืองแร่ พ.ศ. ๒๕๕๙

(๘.๓) พิจารณาให้ความเห็นชอบแผนงานที่เกี่ยวข้องกับกิจกรรมหรือโครงการเฝ้าระวังสุขภาพประชาชน และการเบิกจ่ายงบประมาณจากกองทุนเฝ้าระวังสุขภาพสำหรับโครงการเหมืองแร่ ตามประกาศกรมอุตสาหกรรมพื้นฐานและการเหมืองแร่ เรื่องแนวทางการบริหารจัดการกองทุนเฝ้าระวังสุขภาพสำหรับโครงการเหมืองแร่ พ.ศ. ๒๕๕๙

(๘.๔) ตรวจสอบและให้ข้อคิดเห็นผลการดำเนินงานของกองทุนพัฒนาหมู่บ้านรอบพื้นที่เหมืองแร่ และกองทุนเฝ้าระวังสุขภาพสำหรับโครงการเหมืองแร่ ก่อนนำเสนอผลการดำเนินงานให้หน่วยงานที่เกี่ยวข้องทราบ

(๘.๕) ตรวจสอบและพิจารณาแก้ไขปัญหาประชาชนร้องเรียนว่าได้รับผลกระทบจากการประกอบกิจการโครงการเหมืองแร่หินปูนเพื่ออุตสาหกรรมเคมี ของการไฟฟ้าฝ่ายผลิตแห่งประเทศไทย อำเภอแม่เมาะ จังหวัดลำปาง

(๘.๖) ดำเนินการอื่น ๆ ตามที่ได้รับมอบหมาย

หมวดที่ ๕

การประชุมของคณะกรรมการกองทุนฯ

- ข้อที่ ๙ คณะกรรมการกองทุนฯ จะต้องจัดให้มีการประชุมอย่างน้อย ๓ ครั้งต่อปี และต้องมีกรรมการกองทุนฯ เข้าร่วมประชุมอย่างน้อยครั้งหนึ่งของจำนวนกรรมการทั้งหมด จึงถือว่าครบองค์ประชุม
- ข้อที่ ๑๐ ในการประชุมคณะกรรมการกองทุนฯ ประธานคณะกรรมการกองทุนฯ มีอำนาจเชิญบุคคลที่เห็นสมควรเข้าร่วมประชุมเป็นครั้งคราวได้ เพื่อให้ข้อมูลและข้อเสนอแนะต่าง ๆ
- ข้อที่ ๑๑ มติเรื่องต่าง ๆ ของที่ประชุมคณะกรรมการกองทุนฯ ให้ถือเสียงข้างมากของที่ประชุมคณะกรรมการกองทุนฯ
- ข้อที่ ๑๒ การเก็บรักษาเงินของกองทุนฯ ให้เปิดบัญชีเงินฝากไว้กับธนาคารหรือสถาบันการเงินที่มีสำนักงานสาขาดังอยู่ในเขตพื้นที่จังหวัดลำปาง

หมวดที่ ๖

การเงิน

- ข้อที่ ๑๓ คณะกรรมการกองทุนฯ ซึ่งได้รับการแต่งตั้งตามมติที่ประชุม ๒ ใน ๓ เป็นผู้มีอำนาจอนุมัติการเบิกจ่าย ตามแผนงาน และงบประมาณที่ได้รับอนุมัติจากคณะกรรมการกองทุนฯ ดังต่อไปนี้
- กองทุนพัฒนาหมู่บ้านรอบพื้นที่เหมืองแร่หินปูน ต้องมีผู้อำนวยการฝ่ายวางแผนและบริหารเหมืองแม่เมาะเป็นผู้ลงนามในการเบิกจ่ายทุกครั้ง และให้ตัวแทนภาคประชาชน ได้แก่ ผู้ใหญ่บ้าน ห้วยคิง หรือผู้ใหญ่บ้านแม่จาง เป็นผู้ลงนามร่วม
- กองทุนเฝ้าระวังสุขภาพประชาชนรอบพื้นที่เหมืองแร่หินปูน ต้องมีผู้อำนวยการฝ่ายวางแผนและบริหารเหมืองแม่เมาะเป็นผู้ลงนามในการเบิกจ่ายทุกครั้ง และให้ตัวแทนด้านสาธารณสุข ได้แก่ หัวหน้ากลุ่มงานบริการปฐมภูมิและองค์รวมโรงพยาบาลแม่เมาะ หรือผู้อำนวยการโรงพยาบาลส่งเสริมสุขภาพตำบลนาสัก (รพ.สต.นาสัก) เป็นผู้ลงนามร่วม
- ข้อที่ ๑๔ หากมีเหตุขัดข้องในการเบิกจ่าย ให้คณะกรรมการกองทุนฯ พิจารณา โดยให้ถือเสียงข้างมากของมติที่ประชุมคณะกรรมการกองทุนฯ

หมวดที่ ๗

การแก้ไขเพิ่มเติมระเบียบการบริหารกองทุน

- ข้อที่ ๑๕ การแก้ไขเพิ่มเติมระเบียบการบริหารกองทุนฯ จะกระทำได้โดยมติที่ประชุมคณะกรรมการกองทุนฯ ซึ่งต้องมีกรรมการกองทุนฯ เข้าร่วมประชุมไม่น้อยกว่า ๓ ใน ๔ ของจำนวนกรรมการกองทุนฯ ทั้งหมด และมีมติให้แก้ไขหรือเพิ่มเติมระเบียบการบริหารกองทุนฯ ด้วยคะแนนเสียงไม่น้อยกว่า ๓ ใน ๔ ของจำนวนกรรมการที่เข้าร่วม

หมวดที่ ๘
การยกเลิกกองทุนฯ

- ข้อที่ ๑๖ กองทุนฯ จะยกเลิกได้ก็ต่อเมื่อหยุดการทำเหมือง หรือสิ้นอายุประทานบัตรของ กฟผ. แล้ว
- ข้อที่ ๑๗ เงินกองทุนฯ ที่เหลือหลังจากได้ชำระบัญชีเป็นที่เรียบร้อยแล้ว ให้คณะกรรมการกองทุนฯ พิจารณาความเหมาะสมในการนำเงินดังกล่าวมาใช้ประโยชน์แก่ชุมชนในพื้นที่ตำบลนาสัก และตำบลแม่เมาะต่อไป

ทั้งนี้ ตั้งแต่บัดนี้เป็นต้นไป



(นายประจวบ ดอนคำมูล)

ผู้อำนวยการฝ่ายวางแผนและบริหารเหมืองแม่เมาะ
ประธานคณะกรรมการมวลชนสัมพันธ์ โครงการเหมืองแร่หินปูนเพื่ออุตสาหกรรมเคมี
การไฟฟ้าฝ่ายผลิตแห่งประเทศไทย อำเภอแม่เมาะ จังหวัดลำปาง

เอกสารแนบ ๓

รายงานการประชุมคณะกรรมการมวลชนสัมพันธ์
โครงการเหมืองแร่หินปูนเพื่ออุตสาหกรรมเคมี

การไฟฟ้าฝ่ายผลิตแห่งประเทศไทย

อำเภอแม่เมาะ จังหวัดลำปาง

ครั้งที่ ๑/๒๕๖๒

ครั้งที่ ๒/๒๕๖๒

ครั้งที่ ๓/๒๕๖๒

ครั้งที่ ๔/๒๕๖๒

รายงานการประชุมคณะกรรมการมวลชนสัมพันธ์ โครงการเหมืองแร่หินปูนเพื่ออุตสาหกรรมเคมี
การไฟฟ้าฝ่ายผลิตแห่งประเทศไทย อำเภอแม่เมาะ จังหวัดลำปาง ครั้งที่ ๑/๒๕๖๒
วันอังคารที่ ๑ กุมภาพันธ์ ๒๕๖๒ เวลา ๑๓.๓๐ น. ณ ห้องประชุม M.๖ อาคารที่ทำการเหมือง

ผู้มาประชุม

ที่ปรึกษาคณะกรรมการมวลชนสัมพันธ์

- | | | |
|-----------------|--------------|-----------------------|
| ๑. พระสาโรจน์ | อาคคมโม | รองเจ้าอาวาสวัดแม่จาง |
| ๒. นายถวิล | สกุลวรรณวงศ์ | สาธารณสุขอำเภอแม่เมาะ |
| ๓. นางสาวอภิญญา | คงซารี | พัฒนากรตำบลนาสัก |
| ๔. นางสาวรัตนา | พุททวงศ์ | พัฒนากรตำบลแม่เมาะ |

คณะกรรมการมวลชนสัมพันธ์

- | | | |
|----------------------|----------------|--|
| ๑. นายประจวบ | ดอนคำมูล | ผู้อำนวยการฝ่ายวางแผนและบริหารเหมืองแม่เมาะ |
| ๒. นายเกษม | มงคลเกียรติชัย | ผู้ช่วยผู้อำนวยการฝ่ายวางแผนและบริหารเหมืองแม่เมาะ-๒ |
| ๓. นางสาวชญากร | วงศ์อะทะ | (ผู้แทน) นายกเทศมนตรีตำบลแม่เมาะ |
| ๔. นายบุญส่ง | นันทกาวงค์ | (ผู้แทน) นายกองค้การบริหารส่วนตำบลนาสัก |
| ๕. นายรัตน์ | อุหม่อง | ผู้ใหญ่บ้านแม่จาง |
| ๖. นายณรงค์เดช | วงศ์อ้าย | ผู้ใหญ่บ้านช่วงม่วง |
| ๗. นางแสงจันทร์ | มูลขาว | ผู้ใหญ่บ้านห้วยคิง |
| ๘. นางมาณี | กันทะวงศ์ | ผู้แทน ส.อบต.บ้านแม่จาง |
| ๙. นายเกียรติพงษ์ | วงศ์สุวรรณ | ผู้แทน ส.อบต.บ้านช่วงม่วง |
| ๑๐. นางกรรณิกา | บ่อแก้ว | ผู้แทนกรรมการหมู่บ้านแม่จาง |
| ๑๑. นางสุกัณฑา | จอมน้อย | ประธาน อสม.บ้านแม่จาง |
| ๑๒. นางจินดา | ศรีใจวงศ์ | ประธาน อสม.บ้านช่วงม่วง |
| ๑๓. นางจันทร์เที่ยง | กาสุวรรณ | ผู้แทน อสม.บ้านห้วยคิง |
| ๑๔. นางปาริชาติ | ก่อเกิดวงศ์ | ผู้อำนวยการโรงเรียนบ้านแม่จาง |
| ๑๕. นายเกษ | ยอดยิ่ง | หัวหน้ากองการแพทย์โรงไฟฟ้าแม่เมาะ |
| ๑๖. นางเกษศิริรินทร์ | แปงเสน | หัวหน้ากองสิ่งแวดล้อม |
| ๑๗. น.ส.ศิริกัลยา | สุทธิวัฒน์ | หัวหน้าแผนกวิชาการสิ่งแวดล้อมเหมือง |

ผู้ไม่มาประชุม

- | | | |
|---------------|---------|---|
| ๑. นายไพศาล | ทิพฤกษ์ | (ผู้แทน) อุตสาหกรรมจังหวัดลำปาง (ฝ่ายเหมืองแร่) |
| ๒. นายวิวัฒน์ | ปินดา | ผู้แทนกรรมการหมู่บ้านห้วยคิง |

๓. นางศศิธร	ศรีวิไลนุรักษ์	ผู้อำนวยการโรงพยาบาลส่งเสริมสุขภาพประจำตำบลนาสัก
๔. นางทิพย์วรรณ	ปิงแก้ว	หัวหน้าหน่วยบริการเวชปฏิบัติครอบครัว และบริการปฐมภูมิ โรงพยาบาลแม่เกาะ
๕. นายสุนทร	ดาวประเสริฐ	หัวหน้ากองชุมชนสัมพันธ์

ผู้เข้าร่วมประชุม

๑. นางสุภาวดี	ก้านชมภู	พยาบาลวิชาชีพชำนาญการ
๒. ธงชัย	เสริมวาสนา	หัวหน้าแผนกวิชาการฟื้นฟูสภาพเหมือง
๓. นายทรงศิลป์	มะโน	วิทยากรระดับ ๑๐ กองชุมชนสัมพันธ์
๔. น.ส.จิตตินันท์	หุตะยานนท์	นักวิทยาศาสตร์ระดับ ๖ กองฟื้นฟูสภาพเหมือง
๕. น.ส.พรพรรณ	หวังประดิษฐ์	นักวิทยาศาสตร์ระดับ ๖ กองสิ่งแวดล้อมเหมือง
๖. น.ส.กรวีร์	หงษ์โต	นักวิทยาศาสตร์ระดับ ๕ กองสิ่งแวดล้อมเหมือง
๗. น.ส.นุชจรินทร์	ติ่วงค์ษา	คนชำนาญงาน กองสิ่งแวดล้อมเหมือง
๘. น.ส.เจนจิรา	คำลือปลุก	นักศึกษาฝึกงาน
๙. น.ส.ธัญวรัตน์	คงสิม	นักศึกษาฝึกงาน

เปิดประชุมเวลา ๑๓.๔๐ น.

ระเบียบวาระที่ ๑ เรื่องที่ประธานแจ้งให้ที่ประชุมทราบ

๑.๑ แจ้งความคืบหน้าการโอนเงินเข้าบัญชีกองทุน ดังนี้

- บัญชีกองทุนพัฒนาหมู่บ้านรอบพื้นที่เหมืองแร่หินปูนและบัญชีกองทุนเฝ้าระวังสุขภาพประชาชนรอบพื้นที่เหมืองแร่หินปูน

เลขาฯ สืบเนื่องจากเงื่อนไขแนบท้ายประธานบัตร โครงการเหมืองแร่หินปูนเพื่ออุตสาหกรรมเคมี ประธานบัตรที่ ๒๗๔๘๖/๑๖๓๐๙ ร่วมแผนผังโครงการทำเหมืองเดียวกันกับประธานบัตรที่ ๓๐๔๘๑/๑๖๐๕๐ ของ การไฟฟ้าฝ่ายผลิตแห่งประเทศไทย กำหนดให้ผู้ถือประธานบัตรจัดตั้งจัดตั้งกองทุน ดังนี้

- กองทุนพัฒนาหมู่บ้านรอบพื้นที่เหมืองแร่ ให้จัดสรรเงินงบประมาณเข้ากองทุนตามประกาศกรมอุตสาหกรรมพื้นฐานและการเหมืองแร่ (กพร.) โดยในปีแรก ๕๐๐,๐๐๐ บาท/ปี และในช่วงปีถัดมาให้นำเงินเข้าตามสัดส่วน ๑ บาทต่อเมตริกตันการผลิตในปีก่อนหน้า ในเดือนแรกของทุกปี ตลอดอายุประธานบัตร เพื่อเป็นค่าใช้จ่ายในการดำเนินกิจกรรมเกี่ยวกับการพัฒนาหมู่บ้านรอบพื้นที่ประธานบัตร และพื้นที่ที่เกี่ยวข้องกับประธานบัตร

- กองทุนเฝ้าระวังสุขภาพประชาชนฯ ให้จัดสรรเงินงบประมาณเข้ากองทุนตามประกาศกรมอุตสาหกรรมพื้นฐานและการเหมืองแร่ (กพร.) โดยในปีแรก ๒๐๐,๐๐๐ บาท/ปี และในช่วงปีถัดมาให้นำเงินเข้าตามสัดส่วน ๐.๕๐ บาทต่อเมตริกตันการผลิตในปีก่อนหน้า ในเดือนแรกของทุกปี ตลอดอายุประธานบัตร เพื่อใช้ในกิจกรรมการเฝ้าระวังภาวะสุขภาพ

สามารถสรุปปริมาณหินปูนที่ผลิตได้และส่งให้โรงไฟฟ้าในปี ๒๕๖๑ รวมทั้งสิ้น ๙๖๓,๔๐๗.๗๐ ตัน ดังตารางที่ ๑ ต้องนำเงินเข้าบัญชีกองทุนพัฒนาหมู่บ้านรอบพื้นที่เหมืองแร่หินปูน และบัญชีกองทุนเฝ้าระวังสุขภาพโครงการเหมืองแร่หินปูน ประจำปี ๒๕๖๒ เป็นจำนวน ๙๖๓,๔๐๗.๗๐ บาท และ ๔๘๑,๗๐๓.๘๕ บาท ตามลำดับ ซึ่ง กฟผ. ดำเนินการแล้วเสร็จตั้งแต่วันที่ ๑๑ มกราคม ๒๕๖๒

ตารางที่ ๑ แสดงปริมาณหินปูนที่ผลิตได้และมีการใช้ ประจำปี ๒๕๖๑

เดือน	ปริมาณหินปูนที่ใช้ (ตัน)	เดือน	ปริมาณหินปูนที่ใช้ (ตัน)
มกราคม	๘๘,๒๔๗.๑๙	กรกฎาคม	๘๓,๗๕๗.๖๐
กุมภาพันธ์	๖๕,๖๓๕.๘๖	สิงหาคม	๘๖,๘๐๕.๕๙
มีนาคม	๗๓,๐๑๗.๓๒	กันยายน	๘๒,๙๓๘.๕๖
เมษายน	๗๓,๒๖๙.๓๘	ตุลาคม	๗๙,๗๘๗.๓๒
พฤษภาคม	๘๔,๒๓๒.๙๗	พฤศจิกายน	๘๒,๒๗๑.๓๗
มิถุนายน	๗๓,๙๙๕.๒๒	ธันวาคม	๘๙,๔๔๙.๓๒
รวมทั้งสิ้น ๙๖๓,๔๐๗.๗๐ ตัน			

- สรุปบัญชีกองทุนพัฒนาหมู่บ้านรอบพื้นที่เหมืองแร่หินปูน บัญชีกองทุนเฝ้าระวังสุขภาพประชาชน รอบพื้นที่เหมืองแร่หินปูน และบัญชีกองทุนฟื้นฟูสภาพพื้นที่จากการทำเหมืองแร่หินปูน

บัญชีกองทุนพัฒนาหมู่บ้านรอบพื้นที่เหมืองแร่หินปูน ประจำปี ๒๕๖๑ ภายหลังจาก กฟผ. โอนเงินเข้าบัญชีกองทุน และมีการเบิกเป็นค่าใช้จ่ายในงานประชุมครั้งที่ ๑/๒๕๖๒ เป็นจำนวนเงิน ๓,๕๐๐ บาท จึงมียอดเงินคงเหลือในบัญชีเท่ากับ ๑,๐๗๐,๕๕๙.๘๓ บาท

บัญชีกองทุนเฝ้าระวังสุขภาพประชาชน ประจำปี ๒๕๖๑ โดยเป็นค่าตรวจสอบสุขภาพประชาชนประจำปี ๒๕๖๑ เป็นจำนวนเงินทั้งหมด ๑๐๘,๗๕๔.๐๔ บาท ซึ่งได้ทำการเบิกจ่ายไปแล้วเมื่อวันที่ ๒๔ มกราคม ๒๕๖๒ พร้อมทั้งเบิกค่าใช้จ่ายในงานประชุมครั้งที่ ๑/๒๕๖๒ เป็นจำนวนเงิน ๓,๕๐๐ บาท จึงมียอดเงินคงเหลือในบัญชีเท่ากับ ๗๔๕,๐๘๔.๐๔ บาท

บัญชีกองทุนฟื้นฟูสภาพพื้นที่จากการทำเหมืองแร่หินปูน ในปี ๒๕๖๑ ไม่มีการนำเงินเข้าบัญชีกองทุนฟื้นฟูสภาพพื้นที่จากการทำเหมืองแร่หินปูน เนื่องจากแผนการนำงบประมาณเข้ากองทุนฟื้นฟูฯ กำหนดว่าในช่วงปี ๒๕๖๑-๒๕๖๓ให้นำเงินเข้ากองทุน เป็นจำนวน ๕๐,๐๐๐ บาท ซึ่งทางทีมเลขาฯ ได้ดำเนินการนำเงินจำนวนนี้เข้าบัญชีกองทุนแล้วตั้งแต่วันที่ ๑๙ มกราคม ๒๕๖๑

ที่ประชุมรับทราบ

๑.๒ แจ้งเรื่องการทบทวนคำสั่งแต่งตั้งคณะกรรมการมวลชนสัมพันธ์ โครงการเหมืองแร่หินปูนเพื่อ อุตสาหกรรมเคมี การไฟฟ้าฝ่ายผลิตแห่งประเทศไทย อำเภอมะเมาะ จังหวัดลำปาง

เลขาฯ ในการประชุมครั้งที่ ๔/๒๕๖๑ ที่ผ่านมา ได้มีการเปลี่ยนแปลงโครงสร้างคณะกรรมการมวลชนสัมพันธ์ โครงการเหมืองแร่หินปูนเพื่อ อุตสาหกรรมเคมี การไฟฟ้าฝ่ายผลิตแห่งประเทศไทย อำเภอมะเมาะ จังหวัดลำปาง เนื่องจากคณะกรรมการชุดเดิมบางท่านเกษียณอายุราชการ และมีการเพิ่มตำแหน่งรองประธานฯ เข้ามา จึงได้มีการทบทวนและแต่งตั้งคณะกรรมการฯ ชุดใหม่ โดยมีผลบังคับใช้แล้วตั้งแต่ปี ๒๕๖๒ เป็นต้นไป จนกว่าจะมีการเปลี่ยนแปลงอีกครั้ง

ที่ประชุมรับทราบ

ระเบียบวาระที่ ๒ เรื่องที่ประชุมแจ้งให้ทราบ

๒.๑ ผลการดำเนินงานกองทุนฟื้นฟูสภาพพื้นที่จากการทำเหมืองแร่หินปูน ประจำปี ๒๕๖๑ และแผนการดำเนินงานกองทุนฟื้นฟูสภาพพื้นที่จากการทำเหมืองหินปูน ประจำปี ๒๕๖๑

คุณฐิตินันท์ฯ แจ้งผลการดำเนินงานกองทุนฟื้นฟูสภาพพื้นที่จากการทำเหมืองแร่หินปูน ประจำปี ๒๕๖๑ โดยเป็นการฟื้นฟูในช่วงที่ ๑ ปีที่ ๒ จำนวนพื้นที่ ๗.๑๒๕ ไร่ ที่ความสูงระดับน้ำทะเลปานกลาง ๕๔๘ และ ๕๕๓ เมตร มีวิธีดำเนินงานแบ่งเป็น ๒ ส่วน ดังนี้ บริเวณพื้นที่ราบ ใช้วิธีการขุดหลุมขนาดใหญ่และใส่วัสดุผสมดินปลูก และปลูกไม้ยืนต้น ได้แก่ มะค่าโมง ขะจาว สีเสียด ทองกวาว โพธิ์ ไทร รวมจำนวน ๓๒๐ ต้น และหวานเมล็ดไม้ป่า ได้แก่ ประดู่ สะแก จำนวน ๔๐ กิโลกรัม ส่วนบริเวณพื้นที่ลาดชันหน้าเหมือง ดำเนินการโดยใช้วิธีการเจาะหลุมปลูกบนผนัง ระยะห่างทุก ๓ เมตร ขนาดหลุมเจาะ เส้นผ่านศูนย์กลาง ๑๕ ซม. จำนวนทั้งหมด ๕๑ หลุม และนำวัสดุปลูกกรอกเข้าไปในหลุมปลูกปลูกต้นไม้ ได้แก่ ไทร โพธิ์ จำนวน ๑๘๓ ต้น ซึ่งการฟื้นฟูในปี ๒๕๖๑ ใช้งบประมาณของกฟผ. ทั้งหมด ยังไม่มีการเบิกเงินจากกองทุนฟื้นฟูฯ ในส่วนของแผนการดำเนินงานในปี ๒๕๖๒ เป็นปีที่ ๓ ในช่วงที่ ๑ จะดำเนินการฟื้นฟูพื้นที่เก็บกองเปลือกดินและเศษหิน จำนวน ๓.๘ ไร่ พื้นที่บริเวณหน้าเหมือง จำนวน ๐.๕ ไร่ รวม ๔.๓ ไร่

ประธานฯ สอบถามว่าในการปลูกใช้เมล็ดหรือใช้ต้นกล้า

คุณฐิตินันท์ฯ ใช้ต้นกล้าปลูก เนื่องจากจะมีความทนทานกว่าการใช้เมล็ดปลูก

คุณชญากรฯ เสนอให้มีการประชาสัมพันธ์งานฟื้นฟูสภาพเหมืองเป็นวิดีโอสั้นๆ

ประธานฯ เบื้องต้นยังเป็นการทดลองปลูก ซึ่งอยู่ในระหว่างศึกษาวิธีอื่นที่อาจได้ผลดีกว่าควบคุมไปด้วย

คุณธงชัยฯ แจ้งว่านี่เป็นช่วงเริ่มต้น ในปีต่อไปจะทดลองเจาะผนังหินปูนในแนวเฉียงเพื่อจะได้มีแอ่งเก็บน้ำให้ต้นไม้เข้าไปใช้ได้

รองประธานฯ อัตราการรอดชีวิตของต้นไม้ที่ปลูก ได้มีการสำรวจหรือไม่

คุณธงชัยฯ มีการวัดอัตราการรอดเป็นระยะ และเลือกใช้ไม้ทนทานต่อสภาพภูมิประเทศของเหมืองหินปูน

คุณสุกัญญาฯ เสนอต้นกั๋ง นอกจากจะช่วยฟื้นฟูพื้นที่ได้ ยังสามารถเก็บไปทำไม้กวาดได้ด้วย

คุณธงชัยฯ ขอบคุนที่เสนอแนะ ฤดูฝนครั้งต่อไปจะทดลองปลูกต้นกั๋งตามที่แนะนำ

ที่ประชุมรับทราบ

๒.๒ แจ้งความคืบหน้าการตรวจสอบสุขภาพประชาชนภายใต้โครงการกองทุนฝึกระวังสุขภาพประชาชน เหมืองแร่ หินปูน ประจำปี ๒๕๖๑

เลขาฯ แจ้งว่าในการตรวจสอบสุขภาพประชาชนประจำปี ๒๕๖๑ มีผู้เข้ารับการตรวจทั้งสิ้น ๒๗๑ ราย ดังนี้ บ้านแม่จาง-ช่วงม่วง ๑๖๓ ราย และบ้านห้วยคิง ๑๐๘ ราย โดยผลการตรวจสอบสุขภาพประชาชน ประจำปี ๒๕๖๑ จะนำเสนอโดยคุณสุภาวดี ก้านชมภู ผู้แทนจากโรงพยาบาลแม่เมาะ ในหัวข้อถัดไป

๒.๓ แจ้งความคืบหน้าการดำเนินโครงการภายใต้กองทุนพัฒนาหมู่บ้านรอบพื้นที่เหมืองแร่หินปูน ประจำปี ๒๕๖๑

เลขาฯ ในปี ๒๕๖๑ มีโครงการที่ได้รับงบประมาณจากกองทุนพัฒนาหมู่บ้านรอบพื้นที่เหมืองแร่ จำนวน ๔ โครงการ และ ๑ โครงการที่ได้รับงบประมาณจากกองทุนฝึกระวังสุขภาพ ซึ่งส่วนใหญ่ดำเนินการจนเรียบร้อยแล้ว และผู้รับผิดชอบโครงการได้ส่งรายงานผลการดำเนินการมายังทีมเลขาฯ แล้ว แต่ยังมีบางโครงการเป็นการดำเนินงานต่อเนื่อง ยังไม่แล้วเสร็จ ได้แก่ โครงการคัดแยกขยะเปียกโดยใช้ไส้เดือน และโครงการปลูกผักสวนครัว รั้วกินได้ ซึ่งเป็นโครงการของบ้านแม่จาง ดังนั้น ขอให้ผู้รับผิดชอบโครงการช่วยแจ้งความคืบหน้าการดำเนินโครงการให้ที่ประชุมรับทราบด้วย

คุณรัตนา ในฐานะของตัวแทนบ้านแม่จาง ขอแจ้งความคืบหน้าการดำเนินโครงการทั้ง ๒ โครงการ มีรายละเอียดดังนี้ โครงการคัดแยกขยะเปียกโดยใช้ไส้เดือน มีวัตถุประสงค์คือ ต้องการลด และกำจัดขยะเปียกในครัวเรือน ไส้เดือนที่ใช้เป็นไส้เดือนพันธุ์ AF ซึ่งมีคุณสมบัติเด่น คือ ตัวใหญ่ และขยายพันธุ์รวดเร็ว โดยปุ๋ยที่ได้จะนำไปใช้ในโครงการปลูกผักสวนครัว รั้วกินได้ เนื่องจากการปลูกผักกินเองในครัวเรือนเป็นวิถีชีวิตของคนในชุมชน นอกจากจะเป็นการลดรายจ่าย เพิ่มรายได้ให้กับชุมชน แล้วยังได้ผักปลอดภัยจากสารเคมีอีกด้วย ส่วนรายงานผลการดำเนินการนั้นจะสรุปและส่งไว้ในภายหลัง

ประธานฯ เป็นโครงการนาร่องหรือไม่

คุณรัตนา ไม่ใช่โครงการนาร่อง แต่สนับสนุนให้ทำทุกครัวเรือนในหมู่บ้าน

เลขาฯ นอกจากบ้านแม่จางแล้ว ยังมีบ้านห้วยคิงที่ได้นำเสนอโครงการใหม่ ๒ โครงการ ในการประชุมครั้งที่ผ่านมา และทางคณะกรรมการฯ ได้ลงมติเห็นชอบแล้ว ได้แก่ โครงการกำจัดวัชพืช และโครงการขุดลอกรางระบายน้ำ ขอให้ผู้รับผิดชอบโครงการช่วยแจ้งความคืบหน้าหรือผลการดำเนินการให้ที่ประชุมรับทราบด้วย

คุณแสงจันทร์ ปีที่ผ่านมาบ้านห้วยคิงได้รับอนุมัติเงิน ๖ โครงการ โดย ๔ โครงการได้ดำเนินการแล้วเสร็จและส่งรายงานผลการดำเนินโครงการแล้ว ส่วน ๒ โครงการที่ได้รับอนุมัติเงินล่าสุดก็ดำเนินโครงการเสร็จแล้วเช่นกัน โครงการกำจัดวัชพืช ใช้งบประมาณไปทั้งสิ้น ๖๐,๐๐๐ บาท ดำเนินการแล้วเสร็จ และโครงการขุดลอกรางระบายน้ำ ใช้งบประมาณไปทั้งสิ้น ๑๖๐,๐๐๐ บาท ดำเนินการแล้วเสร็จเช่นกัน โดยทั้ง ๒ โครงการมีวัตถุประสงค์เพื่อให้ลำคลองสะอาด น้ำไหลผ่านสะดวกขึ้น และลดปัญหาน้ำท่วมขัง ซึ่งการดำเนินโครงการนั้นใช้แรงงานในชุมชน ซึ่งเป็นการทำให้ชุมชนมีรายได้ ในฐานะตัวแทนชุมชน ขอขอบคุณคณะกรรมการฯ ทุกท่านมา ณ ที่นี้ด้วย ที่เล็งเห็นความสำคัญของโครงการ และอนุมัติงบประมาณให้ดำเนินการ

คุณแสงจันทร์ฯ ขอสอบถามว่าจะเสนอโครงการสำหรับปีงบประมาณ ๒๕๖๒ ได้เมื่อไหร่

เลขาฯ คาดว่าประมาณเดือนกุมภาพันธ์หรือมีนาคม หากทีมเลขาฯ รวบรวมโครงการได้ครบถ้วนแล้วก็สามารถนำเสนอให้คณะกรรมการฯ ร่วมพิจารณาฯ โดยทางทีมเลขาฯ จะจัดส่งแบบฟอร์มสำหรับนำเสนอโครงการปี ๒๕๖๒ ให้ต่อไป

คุณเกษศิริจันทร์ฯ ผากผู้นำทั้ง ๓ หมู่บ้านช่วยดูแลทางวัดในพื้นที่ด้วยคะ
ที่ประชุมรับทราบ

ระเบียบวาระที่ ๓ รับรองรายงานการประชุม

๓.๑ คณะกรรมการมวชนสัมพันธ์ โครงการเมืองแร่หินปูนเพื่ออุตสาหกรรมเคมี ครั้งที่ ๔/๒๕๖๑

ที่ประชุม รับรองรายงานการประชุมคณะกรรมการมวชนสัมพันธ์ โครงการเมืองแร่หินปูนเพื่ออุตสาหกรรมเคมี ครั้งที่ ๔/๒๕๖๑

ระเบียบวาระที่ ๔ เรื่องที่เสนอให้ที่ประชุมพิจารณา

๔.๑ สรุปผลการตรวจสุขภาพประชาชนภายใต้โครงการกองทุนเฝ้าระวังสุขภาพประชาชนเมืองแร่หินปูน ประจำปี ๒๕๖๑ โดยศูนย์เวชศาสตร์สิ่งแวดล้อม โรงพยาบาลแม่เมาะ

เลขาฯ เชิญคุณ สุภาวดี ก้านชมภู พยาบาลวิชาชีพชำนาญการ ผู้แทนจากโรงพยาบาลแม่เมาะสรุปผลการตรวจสุขภาพประชาชนหมู่บ้านแม่จาง บ้านช่วงม่วง และบ้านห้วยคิง ศูนย์เวชศาสตร์สิ่งแวดล้อม โรงพยาบาลแม่เมาะ ได้ดำเนินการตรวจสุขภาพประชาชน ประจำปี ๒๕๖๑ จำนวน ๓ หมู่บ้าน ได้แก่ บ้านแม่จาง หมู่ ๑ บ้านช่วงม่วง หมู่ ๘ ตำบลนาสัก และ บ้านห้วยคิง หมู่ ๖ ตำบลแม่เมาะ ในวันที่ ๖ - ๗ พฤศจิกายน พ.ศ.๒๕๖๑ รวมทั้งหมดจำนวน ๒๗๑ คน โดยแบ่งเป็นตำบลนาสัก ๑๖๓ คน และตำบลแม่เมาะ ๑๐๘ คน ช่วงอายุที่เข้ารับการตรวจมากที่สุดอยู่ในช่วงอายุ ๖๑-๗๐ ปี อายุต่ำสุดคือ ๑๑ ปี และสูงสุดคืออายุ ๘๑ ปีขึ้นไป

- ผลการตรวจเอกซเรย์ทรวงอกบ้านแม่จาง และบ้านช่วงม่วง พบผลผิดปกติ ๑๘ คน คิดเป็นร้อยละ ๑๑.๓ พบว่าหัวใจโต ๑๕ คน พบจุดที่ปอด ๒ คน โดยแนะนำให้พบแพทย์ ๑ คน และ สงสัยในเยื่อหุ้มปอด ๑ คน ผลการตรวจเอกซเรย์ทรวงอกบ้านห้วยคิงพบผลผิดปกติจำนวน ๖ คน คิดเป็นร้อยละ ๕.๖ พบจุดที่ปอด ๒ คน สงสัยก้อนที่ปอด ๒ คน และหัวใจโต ๒ คน แนะนำให้พบแพทย์ทั้งหมด ๔ คน

- ผลการตรวจความสมบูรณ์ของเม็ดเลือด บ้านแม่จางและบ้านช่วงม่วง พบผลตรวจผิดปกติจำนวน ๒๔ คน คิดเป็นร้อยละ ๑๔.๗ พบว่ามีความเข้มข้นของเลือดต่ำกว่ามาตรฐาน ๑๑ คน พบภาวะโลหิตจางร่วม ๑๓ คน และมีประวัติโรคร่วม ได้แก่ โรคเลือดจาง และโรคธาลัสซีเมีย ๔ คน ผลการตรวจความสมบูรณ์ของเม็ดเลือดบ้านห้วยคิงพบผลผิดปกติ จำนวน ๑๗ คน คิดเป็นร้อยละ ๑๕.๗ พบว่าความเข้มข้นของเลือดต่ำกว่าปกติ ๗ คน พบภาวะโลหิตจางร่วม ๑๐ คน และมีประวัติโรคร่วม ได้แก่ โรคเลือดจาง โรคธาลัสซีเมียและโรคหัวใจ ๓ คน

ข้อมูลจากการสัมภาษณ์การซักประวัติ/คัดกรองเบื้องต้นจากมีผู้เข้ารับการตรวจสุขภาพ พบว่ามีโรคประจำตัว คิดเป็นร้อยละ ๔๑.๒ ประวัติการสูบบุหรี่ พบมีผู้สูบบุหรี่ ร้อยละ ๑๐ และพบประวัติการดื่มสุรา ร้อยละ ๒๗.๓

สรุปภาวะสุขภาพของกลุ่มประชาชนที่เข้ารับการตรวจ ดังนี้ ผลการเอกซเรย์ทรวงอก พบผลผิดปกติที่ควรมาพบแพทย์ 5 ราย ผลตรวจความสมบูรณ์ของเม็ดเลือด ไม่พบค่าวิกฤติที่ต้องรักษาเร่งด่วน การตอบแบบคัดกรอง ซึมเศร้า ไม่พบปัญหาที่ต้องให้คำปรึกษา และการตอบแบบประเมินความพึงพอใจ ให้คะแนนในระดับความพึงพอใจมาก

เลขาฯ ผลตรวจสุขภาพจะมอบให้ผู้ใหญ่บ้านแต่ละบ้านเพื่อนำไปแจกให้ลูกบ้านที่เข้ารับการตรวจสุขภาพต่อไป

คุณเกษศิรินทร์ฯ หากชาวบ้านที่ได้รับผลตรวจไปแล้วไม่เข้าใจถึงผลการตรวจ ขอฝากให้ประธาน อสม.แต่ละบ้านช่วยอธิบายเพิ่มเติมด้วย

๔.๒ สรุปการใช้งบประมาณจากกองทุนพัฒนาหมู่บ้านรอบพื้นที่เหมืองแร่หินปูน และกองทุนเฝ้าระวังสุขภาพประชาชนเหมืองหินปูน ประจำปี ๒๕๖๑

เลขาฯ - สรุปการใช้งบประมาณจากกองทุนพัฒนาหมู่บ้านรอบพื้นที่เหมืองแร่หินปูน โดยมีงบประมาณประจำปี ๒๕๖๑ ทั้งสิ้น ๑,๐๐๕,๗๗๗.๑๓ บาท ค่าใช้จ่ายในปี ๒๕๖๑ เช่น ค่าเบี้ยประชุม ค่าอาหารว่างสำหรับงานประชุม และค่าใช้จ่ายสำหรับโครงการพัฒนาฯ ทั้ง ๓ หมู่บ้าน รวมเป็นเงิน ๘๙๕,๑๒๕ บาท จึงมีเงินคงเหลือทั้งสิ้น ๑๑๐,๖๕๒.๑๓ บาท

- สรุปการใช้งบประมาณจากกองทุนเฝ้าระวังสุขภาพ โดยมีงบประมาณประจำปี ๒๕๖๑ เท่ากับ ๔๓๕,๒๒๕.๑๙ บาท มีค่าตรวจสุขภาพประชาชน ๓ หมู่บ้าน จำนวน ๒๗๑ คน รวมเป็นเงินทั้งสิ้น ๑๐๘,๖๙๐ บาท ค่าใช้จ่ายอื่นๆรวมถึง ค่าเบี้ยประชุม ค่าอาหารว่างสำหรับประชุม ค่าดำเนินโครงการเฝ้าระวังสุขภาพบ้านห้วยคิง ค่าป้ายไวเนล ค่าสถานที่ ค่าอาหารว่าง ค่าน้ำดื่ม และค่าตอบแทนให้กับ อสม.ที่มาช่วยงาน ๕๙,๖๓๕ บาท ค่าใช้จ่ายสำหรับกองทุนเฝ้าระวังสุขภาพ รวมทั้งสิ้นเท่ากับ ๑๖๘,๓๒๕ บาท และมีเงินเหลือจากงบประมาณประจำปี ๒๕๖๑ ทั้งสิ้น ๒๖๖,๙๐๐.๑๙ บาท

๔.๓ แผนการดำเนินงานกองทุนพัฒนาหมู่บ้านรอบพื้นที่เหมืองแร่หินปูน และแผนการดำเนินงานกองทุนเฝ้าระวังสุขภาพประชาชนเหมืองหินปูน

ตารางที่ ๒ แสดงแผนงานโครงการพัฒนาหมู่บ้านรอบพื้นที่เหมืองแร่หินปูน ประจำปี ๒๕๖๒

กิจกรรม	ปี 2562												ผู้รับผิดชอบ	
	ม.ค.	ก.พ.	มี.ค.	เม.ย.	พ.ค.	มิ.ย.	ก.ค.	ส.ค.	ก.ย.	ต.ค.	พ.ย.	ธ.ค.		
1. การประชุมพิจารณาแผนการดำเนินงาน 2562	■													คณะกรรมการฯ
2. พิจารณาคัดเลือกโครงการพัฒนาหมู่บ้านของแต่ละตำบล และดำเนินกิจกรรมโครงการพัฒนาฯ (ประชุมพิจารณาโดยคณะกรรมการฯ แต่ละตำบล)			■										คณะกรรมการฯ	
3. ประชุมติดตามความคืบหน้าโครงการพัฒนาฯ						■								คณะกรรมการฯ
4. ประชุมเพื่อสรุปผลการดำเนินงาน											■		คณะกรรมการฯ	
5. จัดทำรายงานสรุปผลการดำเนินงานส่งให้หน่วยงานราชการ											■		คณะกรรมการฯ	

ตารางที่ ๓ แสดงแผนงานโครงการเฝ้าระวังสุขภาพประชาชนพื้นที่เหมืองแร่หินปูน ประจำปี ๒๕๖๒

กิจกรรม	ปี 2562											ผู้รับผิดชอบ		
	ม.ค.	ก.พ.	มี.ค.	เม.ย.	พ.ค.	มิ.ย.	ก.ค.	ส.ค.	ก.ย.	ต.ค.	พ.ย.		ธ.ค.	
1. ประชุมพิจารณาแผนดำเนินงานประจำปี 2562	■													คณะกรรมการฯ
2. รวบรวมรายชื่อผู้ที่ต้องการตรวจสุขภาพ และผู้ที่ต้องเฝ้าระวังเป็นพิเศษ (กลุ่มที่มีผล X-ray ผิดปกติ)	■													คณะกรรมการฯ
3. ประชุมเตรียมการจัดโครงการตรวจสุขภาพฯ					■									คณะกรรมการฯ
4. ทำเรื่องจ้างหน่วยงานตรวจสุขภาพ						■								คณะกรรมการฯ
5. ตรวจสุขภาพประชาชน							■		■	■	■	■		หน่วยงานตรวจสุขภาพ
6. รวบรวมข้อมูลจัดทำ Data Base ประชุมเพื่อสรุปผลการดำเนินงาน											■			เหมืองแม่เมาะร่วมกับ หน่วยงานตรวจสุขภาพ
7. จัดทำรายงานสรุปผลการตรวจสุขภาพส่งให้หน่วยงานราชการ											■			คณะกรรมการฯ

เลขาฯ โครงการกองทุนพัฒนาฯ ช่วงเดือนกุมภาพันธ์แต่ละหมู่บ้านควรเริ่มคิดโครงการพัฒนาหมู่บ้านฯ ได้แล้ว เพื่อนำเสนอในที่ประชุมช่วงประมาณเดือนมีนาคม สำหรับการตรวจสุขภาพประชาชนนั้น ที่ประชุมส่วนใหญ่เสนอให้เป็นช่วง เดือนกันยายน ถึง เดือนตุลาคม

คุณสุกัญญา เสนอให้เลื้อกวันเสาร์-อาทิตย์ในการตรวจสุขภาพ

เลขาฯ ต้องปรึกษาผู้เกี่ยวข้องว่าสะดวกหรือไม่ หากดำเนินการได้จะดำเนินการตรวจวันเสาร์-อาทิตย์
ที่ประชุมรับรองแผนการดำเนินงานกองทุนฯ

ระเบียบวาระที่ ๕ เรื่องอื่นๆ

คุณเกษศิรินทร์ฯ สอบถามเกี่ยวกับการประเมินโครงการพัฒนาฯ ว่าแต่ละหมู่บ้านจะใช้เวลาในการเลือกโครงการนานหรือไม่ อยากให้รีบดำเนินการ

คุณรัตน์ฯ ยังไม่ทราบว่าสัดส่วนงบประมาณที่จะได้สำหรับแต่ละหมู่บ้าน เป็นเท่าไร ขอทราบสัดส่วนก่อนจึงจะประเมินโครงการได้

คุณเกษศิรินทร์ฯ ในปีนี้มีงบประมาณ ๑ ล้านบาท หากแต่ละหมู่บ้านเสนอโครงการเข้ามาควรอยู่ในงบประมาณหมู่บ้านละ ๓๐๐,๐๐๐ บาท

คุณแสงจันทร์ฯ อยากให้แต่ละหมู่บ้านแจกแจงว่าปีที่แล้ว แต่ละบ้านใช้งบไปเท่าไร แล้วมาปรับงบกันในปี

คุณรัตน์ฯ ขอเข้าไปทำประชาคมภายในหมู่บ้านก่อน

ประธานฯ มอบหมายให้ทั้ง ๓ หมู่บ้าน ทำการสำรวจโครงการ โดยขอใช้งบประมาณเบื้องต้นไม่เกิน ๓ แสนบาทต่อหมู่บ้าน และขอให้พิจารณาคัดเลือกโครงการที่มีความจำเป็นเร่งด่วนก่อนเป็นลำดับแรก

เกษศิรินทร์ฯ แจ้งว่าวัดถ้ำอินทร์ฯ ซึ่งอยู่บริเวณใกล้กับพื้นที่โครงการ ขอให้ผู้ใหญ่ทางแม่จางสอบถามทางวัดว่ามีโครงการพัฒนาด้านสาธารณูปโภคที่จำเป็นหรือไม่

คุณทรงศิลป์ฯ ในส่วนของวัดถ้ำอินทร์ฯ มักจะประสานแจ้งขอความช่วยเหลือมาที่กองทุนชนสัมพันธ์เป็นส่วนใหญ่

คุณชญากรฯ ผูกคุณทรงศิลป์ฯ สำรวจความต้องการของวัดถ้ำอินทร์ฯ ด้วย

คุณทรงศิลป์ อยากให้ทางคณะกรรมการมวลชนสัมพันธ์ฯ เข้าไปประชาสัมพันธ์กับชุมชนก่อนทำประชาคมน่าจะดีกว่า

คุณเกษศิริพันธ์ฯ ในช่วงที่ผ่านมาบริษัท Top Class ได้เข้ามาสำรวจความคิดเห็น ผลปรากฏว่า บ้านแม่จางมีคะแนนความพึงพอใจ น้อยที่สุด จึงอยากสอบถามว่ามีปัญหาที่ต้องการให้ กฟผ. เข้าไปดำเนินการแก้ไขหรือไม่ อย่างไร

คุณรัตนา ช่วงที่บริษัท Top Class เข้ามาสำรวจความคิดเห็นนั้นอาจจะเจอกับเครือข่ายสิทธิผู้ป่วยซึ่งกำลังมีปัญหาเกี่ยวกับ กฟผ. จึงทำให้ผลสำรวจออกมาต่ำกว่าเดิม

คุณแสงจันทร์ฯ ขอฝากเรื่องผ่านที่ประชุมกรณีปัญหาเรื่องแรงสั่นสะเทือนว่ามีแนวทางการแก้ไขปัญหาอย่างไร เนื่องจากชาวบ้านได้รับความเดือดร้อนอาคารบ้านเรือนแตกร้าว และอีกเรื่องหนึ่งคือการเก็บกรวยจราจรที่ติดกับถนนตรงทางแยกออกมาจากหมู่บ้าน บดบังทัศนวิสัย ทำให้เกิดอุบัติเหตุบ่อยครั้ง จะขอย้ายที่เก็บกรวยจราจรไว้ด้านในหมู่บ้านได้หรือไม่

ประธานฯ ขอให้คุณเกษศิริพันธ์ฯ ประสานการแก้ปัญหาเรื่องแรงสั่นสะเทือนกับผู้ใหญ่แสงจันทร์ฯ ด้วย และขอขอบคุณทางสาธารณสุข และโรงพยาบาลแม่เมาะที่ให้ความร่วมมือในการดำเนินการตรวจสอบสุขภาพเป็นอย่างดี

ประธานฯ มอบผลตรวจจากโรงพยาบาลแม่เมาะให้กับผู้ใหญ่บ้านแต่ละหมู่บ้าน

ปิดประชุม ๑๕.๑๕น.

นางสาวศิริกัลยา สุทธิวัฒน์	บันทึกรายงาน
นายประจวบ ดอนคำมูล	ตรวจทาน

รายงานการประชุมคณะกรรมการมวลชนสัมพันธ์ โครงการเหมืองแร่หินปูนเพื่ออุตสาหกรรมเคมี
การไฟฟ้าฝ่ายผลิตแห่งประเทศไทย อำเภอแม่เมาะ จังหวัดลำปาง ครั้งที่ ๒/๒๕๖๒
วันพุธที่ ๑๐ เมษายน ๒๕๖๒ เวลา ๑๓.๓๐ น. ณ ห้องประชุม M.๖ อาคารที่ทำการเหมือง

ผู้มาประชุม

ที่ปรึกษาคณะกรรมการมวลชนสัมพันธ์

๑. พระสาโรจน์ อาคคธมโม รองเจ้าอาวาสวัดแม่เมาะ

คณะกรรมการมวลชนสัมพันธ์

๑. นายประจวบ ดอนคำมูล ผู้อำนวยการฝ่ายวางแผนและบริหารเหมืองแม่เมาะ
๒. นายบุญเทียน กาคำ นายกองค้การบริหารส่วนตำบลนาสัก
๓. นายรัตน์ อุหม่อง ผู้ใหญ่บ้านแม่เมาะ
๔. นายณรงค์เดช วงค์อ้าย ผู้ใหญ่บ้านช่วงม่วง
๕. นางแสงจันทร์ มูลขาว ผู้ใหญ่บ้านห้วยคิง
๖. นางมาณี กันทะวงศ์ ผู้แทน ส.อบต.บ้านแม่เมาะ
๗. นายเกียรติพงษ์ วงศ์สุวรรณ ผู้แทน ส.อบต.บ้านช่วงม่วง
๘. นายวิวัฒน์ ปินตา ผู้แทนกรรมการหมู่บ้านห้วยคิง
๙. นางกรรณิกา บ่อแก้ว ผู้แทนกรรมการหมู่บ้านแม่เมาะ
๑๐. นางสุกัณฑ์ จอมน้อย ประธาน อสม.บ้านแม่เมาะ
๑๑. นางจินดา ศรีใจวงศ์ ประธาน อสม.บ้านช่วงม่วง
๑๒. นางจันทร์เที่ยง กาสุวรรณ ผู้แทน อสม.บ้านห้วยคิง
๑๓. นางศศิธร ศรีวิไลนุรักษ์ ผู้อำนวยการโรงพยาบาลส่งเสริมสุขภาพประจำตำบลนาสัก
๑๔. น.ส.กรรณิการ์ ต๊ะสิทธิ์ (ผู้แทน) ผู้อำนวยการโรงเรียนบ้านแม่เมาะ
๑๕. นางเกษศิริรินทร์ แปะเสน หัวหน้ากองสิ่งแวดล้อม
๑๖. น.ส.ศิริกัลยา สุทธิวัฒน์ หัวหน้าแผนกวิชาการสิ่งแวดล้อมเหมือง

ผู้ไม่มาประชุม

๑. นายถวิล สกุลวรรณวงศ์ สาธารณสุขอำเภอแม่เมาะ
๒. นางสาวอภิญญา คงขารี พัฒนาการตำบลนาสัก
๓. นางสาวรัตนา พุทธวงศ์ พัฒนาการตำบลแม่เมาะ
๔. นายสุรพล มณีวรรณ อุตสาหกรรมจังหวัดลำปาง (ฝ่ายเหมืองแร่)
๕. นายเกษม มงคลเกียรติชัย ผู้ช่วยผู้อำนวยการฝ่ายวางแผนและบริหารเหมืองแม่เมาะ-๒

๖. นายชูชีพ	บุญนาค	นายกเทศมนตรีตำบลแม่เกาะ
๗. นางทิพย์วรรณ	ปิงแก้ว	หัวหน้าหน่วยบริการเวชปฏิบัติครอบครัว และบริการปฐมภูมิ โรงพยาบาลแม่เกาะ
๘. นายเกษรา	ยอดยิ่ง	หัวหน้ากองการแพทย์โรงไฟฟ้าแม่เกาะ
๙. นายทรงศิลป์	มะโน	(ผู้แทน) หัวหน้ากองชุมชนสัมพันธ์

ผู้เข้าร่วมประชุม

๑๐. น.ส.พรพรรณ	หวังประดิษฐ์	นักวิทยาศาสตร์ระดับ ๖ กองสิ่งแวดล้อมเมือง
๑๑. น.ส.กรวีร์	หงษ์โต	นักวิทยาศาสตร์ระดับ ๕ กองสิ่งแวดล้อมเมือง
๑๒. น.ส.นุชจรินทร์	ตะวงค์ษา	คนชำนาญงาน กองสิ่งแวดล้อมเมือง

เปิดประชุมเวลา ๑๓.๔๐ น.

ระเบียบวาระที่ ๑ เรื่องที่ประธานแจ้งให้ที่ประชุมทราบ

๑.๑ แจ้งยอดเงินคงเหลือในบัญชีกองทุน ดังนี้

- บัญชีกองทุนพัฒนาหมู่บ้านรอบพื้นที่เหมืองแร่หินปูน

เลขาฯ ยอดเงินคงเหลือ ณ วันที่ ๓ เมษายน ๒๕๖๒ สุทธิ ๑,๐๖๘,๐๐๙.๘๓ บาท

- บัญชีกองทุนเฝ้าระวังสุขภาพเหมืองแร่หินปูน

เลขาฯ ยอดเงินคงเหลือ ณ วันที่ ๓ เมษายน ๒๕๖๒ สุทธิ ๗๔๒,๕๓๔.๐๔ บาท

ที่ประชุมรับทราบ

ระเบียบวาระที่ ๒ รับรองรายงานการประชุมครั้งที่ ๑/๒๕๖๒

ที่ประชุม รับรองรายงานการประชุมคณะกรรมการมวชนสัมพันธ์ โครงการเหมืองแร่หินปูนเพื่ออุตสาหกรรมเคมี ครั้งที่ ๔/๒๕๖๑

๒.๑ การพิจารณาโครงการภายใต้กองทุนพัฒนาหมู่บ้านรอบพื้นที่เหมืองแร่หินปูน

๒.๑.๑ การคัดเลือกโครงการภายใต้กองทุนพัฒนาหมู่บ้านรอบพื้นที่เหมืองแร่หินปูน

- บ้านแม่จาง

คุณรัตน์ฯ นำเสนอโครงการภายใต้กองทุนพัฒนาฯ ที่ผ่านการประชาคมหมู่บ้านมาแล้วทั้งหมด ๕ โครงการ ดังนี้

๑. โครงการคัดแยกขยะ (ธนาคารขยะ) มีวัตถุประสงค์เพื่อการคัดแยกขยะอย่างเป็นระบบ และช่วยลดปริมาณขยะในหมู่บ้าน งบประมาณในการดำเนินโครงการทั้งหมด ๔๕,๐๐๐ บาท
๒. โครงการซ่อมแซมใต้ถุนกุฏิวัดบ้านแม่จาง มีวัตถุประสงค์เพื่อปรับปรุงพื้นที่บริเวณใต้ถุนกุฏิวัดแม่จางที่ชำรุดทรุดโทรมอันจะเกิดความเสียหายอื่นตามมาในอนาคต และเป็นการเพิ่มพื้นที่ใช้สอยภายในวัดอีกด้วย งบประมาณในการดำเนินโครงการทั้งหมด ๔๐,๐๐๐ บาท
๓. โครงการจัดซื้อเครื่องเสียงตามสายของหมู่บ้านแม่จาง มีวัตถุประสงค์เพื่อการประชาสัมพันธ์ชัดเจนและมีประสิทธิภาพ เนื่องจากเครื่องเสียงตามสายเดิมมีไม่เพียงพอและผ่านการใช้งานมานานจนเริ่มหมดประสิทธิภาพ ทำให้เมื่อประชาสัมพันธ์ข่าวสารสำคัญในหมู่บ้าน ทำให้ชาวบ้านรับทราบไม่ทั่วถึง งบประมาณในการดำเนินโครงการทั้งหมด ๖๕,๐๐๐ บาท
๔. โครงการจัดซื้ออุปกรณ์คอมพิวเตอร์ของหมู่บ้านแม่จาง มีวัตถุประสงค์เพื่อนำเสนอข้อมูลข่าวสารให้ลูกบ้านได้รับทราบและเพื่อติดต่อกับงานเอกสาร-ข้อมูลข่าวสารได้อย่างเป็นระบบ โดยหมู่บ้านไม่มีเครื่องคอมพิวเตอร์ประจำหมู่บ้าน จึงต้องการอำนวยความสะดวกสำหรับงานธุรการ เช่น ทำรายงานการประชุมหมู่บ้าน งบประมาณในการดำเนินโครงการทั้งหมด ๖๐,๐๐๐ บาท
๕. โครงการหมอกควันไฟฟ้า มีวัตถุประสงค์เพื่อใช้เป็นทุนสำหรับอาสาสมัครดับไฟฟ้าประจำหมู่บ้าน เนื่องจากทางอบต. ได้กำหนดจำนวนอาสาสมัครและจำนวนวันที่เข้าดับไฟฟ้า แต่ในความเป็นจริง คนในพื้นที่มีการเฝ้าระวังตลอดเวลา ทำให้งบบทที่ได้รับมาไม่เพียงพอ จึงเขียนโครงการมาขอไปสนับสนุนงานด้านนี้ งบประมาณในการดำเนินโครงการทั้งหมด ๖๐,๐๐๐ บาท

ทั้ง ๕ โครงการ รวมเป็นเงินทั้งหมด ๒๗๐,๐๐๐ บาท

คุณเกษศิริินทร์ฯ ขอสอบถามที่ประชุมว่าจะพิจารณาโครงการเป็นรายตำบล หรือให้ทุกตำบลนำเสนอเสร็จแล้วจึงพิจารณาพร้อมกัน

ประธานฯ ขอพิจารณาโครงการรายตำบล

คุณเกษศิริินทร์ฯ อยากให้ช่วยแจกแจงรายละเอียดโครงการคัดแยกขยะ เนื่องจากในใบเสนอโครงการไม่ได้ระบุรายละเอียดการใช้จ่ายและขั้นตอนการดำเนินโครงการไว้ และโครงการจัดซื้อคอมพิวเตอร์ จะกลายเป็นของส่วนตัวหรือไม่

คุณวิวัฒน์ฯ ขอเสนอให้ทุกโครงการแจกแจงรายละเอียดของการใช้เงิน เพื่อให้คณะกรรมการท่านอื่นๆ รับทราบเพื่อประกอบการพิจารณา

คุณรัตน์ฯ ขอบุคคลที่ให้คำแนะนำ แต่ขอชี้แจงว่าทำไมไม่ได้แจกแจงรายละเอียดโครงการนั้นเนื่องจากไม่แน่ใจว่าคณะกรรมการจะพิจารณาเห็นชอบหรือไม่ จึงนำเสนอแค่รายละเอียดเบื้องต้น และขอให้รายละเอียดโครงการธนาคารขยะเพิ่มเติมคือ โครงการธนาคารขยะที่จะตั้งขึ้นนั้นเป็นโครงการต่อเนื่อง ไม่สามารถทำสำเร็จเสร็จสิ้นภายใน ๑ ปี ส่วนโครงการจัดซื้อคอมพิวเตอร์นั้น ขอชี้แจงว่า

จะไม่เป็นของส่วนตัวแน่นอน เนื่องจากได้จัดตั้งทีมดูแลเรียบร้อยแล้ว โดยจะจัดเตรียมห้องสำหรับตั้งเครื่องคอมพิวเตอร์โดยเฉพาะซึ่งตั้งอยู่ในส่วนกลางของหมู่บ้านและใช้ประโยชน์ในงานส่วนรวมเท่านั้น

คุณแสงจันทร์ฯ ขอเสนอให้เปลี่ยนชื่อโครงการ เป็น โครงการจัดซื้อครุภัณฑ์พร้อมอุปกรณ์ของคณะกรรมการประจำหมู่บ้านแม่จาง เพื่อความเข้าใจที่ชัดเจนกว่า

คุณรัตน์ฯ ขอบคุณที่ให้ข้อเสนอแนะ

ประธานฯ ขอสอบถามเกี่ยวกับโครงการจัดซื้อเครื่องเสียงตามสาย ว่าจัดซื้อทดแทนของเดิมไม่

คุณรัตน์ฯ ใช่ เนื่องจากของเดิมที่มีอยู่ ใช้งานได้ไม่เต็มประสิทธิภาพเนื่องจากมีอายุการใช้งานนานมากแล้ว

คุณบุญเทียนฯ ขอชี้แจงเรื่องการวัดผลโครงการคัดแยกขยะ ว่าสามารถทำได้เนื่องจากขยะจัดเป็นวาระแห่งชาติ ทางองค์การปกครองส่วนท้องถิ่นมีการดูแลที่เข้มงวดและต้องจัดทำรายงานความคืบหน้าในการดำเนินการอยู่เป็นประจำ

เลขาฯ ขอมติในที่ประชุม

คณะกรรมการพิจารณาเห็นชอบทั้ง ๕ โครงการ ทั้งนี้ขอให้ผู้นำหมู่บ้านเขียนรายละเอียดโครงการส่งมาที่เลขาฯ อีกครั้ง

- บ้านช่วงม่วง

คุณณรงค์เดชฯ นำเสนอโครงการภายใต้กองทุนพัฒนาฯ ที่ผ่านการประชาคมหมู่บ้านมาแล้วทั้งหมด ๕ โครงการ ดังนี้

๑. โครงการปรับปรุงซ่อมแซมรถแห่เอนกประสงค์ มีวัตถุประสงค์เพื่อซ่อมแซมเครื่องยนต์รถแห่ประจำหมู่บ้านที่ใช้งานมานานจะเริ่มชำรุดทรุดโทรม โดยจะใช้งบประมาณในการเปลี่ยนเครื่องยนต์ทั้งหมด ๕๕,๐๐๐ บาท
๒. โครงการจัดทำรางระบายน้ำคอนกรีตเสริมเหล็กฝาดตะแกรงเหล็ก เพื่อลดปัญหาน้ำท่วมขังในชุมชนบริเวณอาคารศาลาเอนกประสงค์ เป็นระยะทางยาว ๘๐ เมตร โดยจะจัดจ้างผู้รับเหมาก่อสร้าง ใช้งบประมาณ ๑๐๐,๐๐๐ บาท
๓. โครงการจัดซื้อมาตรน้ำประปาหมู่บ้าน เพื่อทดแทนของเดิมที่ชำรุดจนตัวเลขในมิเตอร์ไม่แสดงผลตามหน่วยที่ใช้จริง โดยจะใช้งบประมาณทั้งสิ้น ๔๕,๐๐๐ บาท
๔. โครงการคัดแยกขยะ-ร้านค้าขยะรีไซเคิลประจำหมู่บ้าน มีวัตถุประสงค์เพื่อลดขยะในชุมชนและให้ความรู้เรื่องการคัดแยกขยะแก่คนในชุมชน โดยจะให้เยาวชนเข้ามามีส่วนร่วมในการจัดการโครงการนี้ด้วย ใช้งบประมาณทั้งหมด ๒๐,๐๐๐ บาท
๕. โครงการจัดซื้อเครื่องพ่นยากันยุง เพื่อให้ชุมชนปราศจากโรคไข้เลือดออก และมีสุขภาพที่ดี โดยจะจัดซื้อเครื่องพ่นยากันยุงไว้ใช้ประจำหมู่บ้าน งบประมาณ ๕๕,๐๐๐ บาท

ทั้ง ๕ โครงการ รวมเป็นเงินทั้งหมด ๒๗๐,๐๐๐ บาท

คุณทรงศิลป์ สอบถามเกี่ยวกับอุปกรณ์และวัสดุในโครงการจัดซื้อเครื่องพ่นยากันยุงว่าได้รวมอยู่ในงบที่ตั้งไว้หรือไม่ หรือหามาจากที่ใด

คุณจินดา มิงบจัดซื้อน้ำยาจากอบต. เป็นประจำทุกปี

เลขาฯ ขอมติในที่ประชุม

คณะกรรมการพิจารณาเห็นชอบทั้ง ๕ โครงการ ทั้งนี้ขอให้ผู้นำหมู่บ้านเขียนรายละเอียดโครงการส่งมาที่เลขาฯ อีกครั้ง

- บ้านห้วยคิง

คุณแสงจันทร์ นำเสนอโครงการภายใต้กองทุนพัฒนาฯ ที่ผ่านการประชาคมหมู่บ้านมาแล้วทั้งหมด ๕ โครงการ ดังนี้

๑. โครงการจัดซื้อรถยนต์ TATA เครื่องยนต์ดีเซล ๒,๒๐๐ ซีซี สีขาว มีวัตถุประสงค์เพื่ออำนวยความสะดวกให้คนในชุมชน เนื่องจากรถประจำหมู่บ้านเกิดชำรุดไม่สามารถใช้งานได้ เมื่อต้องการใช้งาน ต้องจ้างรถจากภายนอก งบประมาณทั้งสิ้น ๔๓๙,๐๐๐ บาท

๒. โครงการแสดงมุทิตาจิตเจ้าคณะอำเภอแม่เมาะ จ.ลำปาง มีวัตถุประสงค์เพื่อร่วมแสดงมุทิตาจิตให้แก่เจ้าคณะอำเภอแม่เมาะ ซึ่งท่านเป็นแบบอย่างที่ดีในด้านการเสียสละและมีความมุ่งมั่นในการพัฒนาศาสนา โดยของบสนับสนุนในการดำเนินโครงการครั้งนี้เป็นเงิน ๑๐๐,๐๐๐ บาท โดยจะนำไปจัดซื้อยามและปกตราสัญลักษณ์ จำนวน ๑๐๐ ใบ

๓. โครงการเลี้ยงไก่ไข่ผู้สูงอายุบ้านห้วยคิง มีวัตถุประสงค์เพื่อลดค่าใช้จ่ายในครัวเรือน และสร้างอาชีพแก่ผู้สูงอายุ งบประมาณทั้งสิ้น ๑๐๐,๐๐๐ บาท

๔. โครงการถังเก็บน้ำเพื่อการเกษตรกรรม มีวัตถุประสงค์เพื่อแก้ปัญหาการขาดแคลนน้ำสำหรับอุปโภค-บริโภคช่วงหน้าแล้ง และทำให้กลุ่มเกษตรกรรมมีน้ำใช้ตลอดปี งบประมาณทั้งสิ้น ๑๐๐,๐๐๐ บาท

ทั้ง ๔ โครงการ รวมเป็นเงินทั้งหมด ๗๓๙,๐๐๐ บาท ทั้งนี้ถ้าหากคณะกรรมการพิจารณาเห็นชอบโครงการจัดซื้อรถยนต์ฯ ก็จะไม่ดำเนินโครงการที่เหลือ

คุณทรงศิลป์ สอบถามว่าจะเกิดปัญหาหรือไม่ถ้าหากคณะกรรมการพิจารณาเห็นชอบโครงการจัดซื้อรถยนต์ฯ เพียง ๓๐๐,๐๐๐ บาท เนื่องจากบที่ขอมามากกว่าบที่จัดสรรให้ แล้วส่วนต่างจะจัดการอย่างไร หรือเปลี่ยนชื่อโครงการเป็นการของบเพื่อสนับสนุนจัดซื้อรถยนต์ฯ แทน จะดีหรือไม่

คุณแสงจันทร์ ชี้แจงต่อคณะกรรมการว่าทางชุมชนมีงบส่วนหนึ่งสำหรับจัดซื้อรถยนต์อยู่แล้ว แต่ไม่เพียงพอ จึงเขียนโครงการมาเพื่อขอของบจัดซื้อเพิ่ม โดยถ้าคณะกรรมการฯ พิจารณานุมัติบให้ก็จะนำไปรวมกับงบชุมชนที่มีอยู่ ก็สามารถจัดซื้อรถยนต์ได้ และจะกลับไปปรับแก้รายละเอียดโครงการแล้วส่งมาใหม่

เลขาฯ ขอมติในที่ประชุม

คณะกรรมการพิจารณาเห็นชอบโครงการจัดซื้อรถยนต์ฯ ทั้งนี้ขอให้ผู้นำหมู่บ้านเขียนรายละเอียดโครงการส่งมาที่เลขาฯ อีกครั้ง

คุณทรงศิลป์ฯ ขอรายงานความคืบหน้าจากการประชุมครั้งที่แล้ว หลังได้รับมอบหมายให้ไปสอบถามความต้องการความช่วยเหลือจากวัดถ้ำอินทร์เนรมิต ได้ความว่าเจ้าอาวาสต้องการงบประมาณสนับสนุน ๓ รายการ ดังนี้

๑. ค่าน้ำมันรถสำหรับบิณฑบาตร เดือนละ ๖,๐๐๐ บาท
๒. ปรับปรุงพิพิธภัณฑสถานบริเวณหน้าวัด
๓. ติดตั้งระบบโซลาร์เซลล์ภายในวัด

คุณแสงจันทร์ฯ สอบถามว่างบประมาณเหลือเท่าใด

เลขาฯ ประมาณ ๘๕,๐๐๐ บาท

ประธานฯ ขอให้ผู้ที่รับผิดชอบพื้นที่เป็นผู้พิจารณาความต้องการ แต่โครงการติดตั้งระบบโซลาร์เซลล์น่าจะช่วยแบ่งเบาภาระค่าใช้จ่ายของวัดได้

คุณทรงศิลป์ฯ ขอเป็นตัวแทนรับข้อเสนอไปแจ้งกับทางวัด

พระสาโรจน์ฯ ถ้ามึงบเหลือก็แบ่งให้กับวัดถ้ำอินทร์ฯ บ้าง และพิจารณาโครงการตามความเหมาะสม

คุณศศิธรฯ ขอเสนอโครงการเกี่ยวกับสุขภาพ ซึ่งเป็นโครงการร่วมระหว่างโรงพยาบาลส่งเสริมสุขภาพตำบลบ้านใหม่รัตนโกสินทร์กับอสม. ประจำหมู่บ้านแม่จางและหมู่บ้านช่วงม่วง ๓ โครงการ ดังนี้

๑. โครงการส่งเสริมสุขภาพโดยการออกกำลังกายสำหรับประชาชน และกลุ่มเด็กอ่อนบ้านแม่จาง-ช่วงม่วง โดยมีวัตถุประสงค์หลักเพื่อส่งเสริมให้ประชาชนกลุ่มเสี่ยงจากภาวะอ้วนมีพฤติกรรมดูแลตนเองโดยการออกกำลังกายอย่างต่อเนื่อง และส่งเสริมให้มีการปรับเปลี่ยนพฤติกรรมสุขภาพได้อย่างเหมาะสมและสามารถดูแลสุขภาพตนเองขึ้นพื้นฐานได้อย่างถูกต้อง มีระยะดำเนินการตั้งแต่เดือนพฤษภาคม ถึงเดือนกันยายน ใช้งบประมาณ ๖๔,๘๐๐ บาท
 ๒. โครงการเสริมสร้างความรอบรู้ทางสุขภาพและการใช้สมมติบำบัดในการดูแลผู้ป่วยโรคเบาหวาน ความดันโลหิตสูงหมู่บ้านแม่จาง-ช่วงม่วง มีวัตถุประสงค์หลักเพื่อให้ผู้ป่วยโรคเบาหวานความดันโลหิตสูงมีความรู้ในเรื่องโรค การดูแลสุขภาพ การรับประทานอาหารและยา การออกกำลังกาย และการใช้สมมติบำบัด มีระยะดำเนินการตั้งแต่เดือนมิถุนายน ๒๕๖๒ ถึงเดือนพฤษภาคม ๒๕๖๓ ใช้งบประมาณ ๔๙,๘๐๐ บาท
 ๓. โครงการกองทุนสวัสดิการชุมชนเพื่อดูแลผู้ป่วยติดเตียง ผู้สูงอายุติดบ้าน ผู้พิการด้อยโอกาส บ้านแม่จาง-ช่วงม่วง มีวัตถุประสงค์หลักคือ เพื่อสร้างขวัญกำลังใจ และทราบบัญหาและความต้องการของผู้ป่วยติดเตียง ผู้สูงอายุ และผู้พิการด้อยโอกาส มีระยะดำเนินการตั้งแต่เดือนพฤษภาคม ถึงเดือนกันยายน ใช้งบประมาณ ๔๒,๘๖๐ บาท
- ทั้ง ๓ โครงการ รวมเป็นเงินทั้งหมด ๑๕๗,๔๖๐ บาท

เลขานี้ ขอมติในที่ประชุม
คณะกรรมการพิจารณาเห็นชอบทั้ง ๓ โครงการ โดยทั้ง ๓ โครงการนี้จะใช้งบประมาณ
ภายใต้กองทุนสุขภาพฯ

ปิดประชุม ๑๕.๑๕ น.

นางสาวศิริกัลยา สุทธิวัฒน์	บันทึกรายงาน
นายประจวบ ดอนคำมูล	ตรวจทาน

รายงานการประชุมคณะกรรมการมวลชนสัมพันธ์ โครงการเหมืองแร่หินปูนเพื่ออุตสาหกรรมเคมี
การไฟฟ้าฝ่ายผลิตแห่งประเทศไทย อำเภอแม่เมาะ จังหวัดลำปาง ครั้งที่ ๓/๒๕๖๒
วันพฤหัสบดีที่ ๒๒ สิงหาคม ๒๕๖๒ เวลา ๑๓.๓๐ น. ณ ห้องประชุม M.๖ อาคารที่ทำการเหมือง

ผู้มาประชุม

ที่ปรึกษาคณะกรรมการมวลชนสัมพันธ์

- | | |
|-------------------------|-----------------------|
| ๑. พระสาโรจน์ อาคคธมโม | รองเจ้าอาวาสวัดแม่จาง |
| ๒. นางสาวอภิญา คงซารี | พัฒนากรตำบลนาสัก |
| ๓. นางสาวรัตนา พุทธวงศ์ | พัฒนากรตำบลแม่เมาะ |

คณะกรรมการมวลชนสัมพันธ์

- | | |
|------------------------------|---|
| ๑. นายประจวบ ดอนคำมูล | ผู้อำนวยการฝ่ายวางแผนและบริหารเหมืองแม่เมาะ |
| ๒. นางณิชชา ตันต้อไฟ | (ผู้แทน)นายกเทศมนตรีตำบลแม่เมาะ |
| ๓. นายรัตน์ อุหม่อง | ผู้ใหญ่บ้านแม่จาง |
| ๔. นายณรงค์เดช วงศ์อ้าย | ผู้ใหญ่บ้านช่วงม่วง |
| ๕. นางแสงจันทร์ มูลขาว | ผู้ใหญ่บ้านห้วยคิง |
| ๖. นางมาณี กันทะวงศ์ | ผู้แทน ส.อบต.บ้านแม่จาง |
| ๗. นายเกียรติพงษ์ วงศ์สุวรรณ | ผู้แทน ส.อบต.บ้านช่วงม่วง |
| ๘. นางกรรณิกา บ่อแก้ว | ผู้แทนกรรมการหมู่บ้านแม่จาง |
| ๙. นางสุกัญญา จอมน้อย | ประธาน อสม.บ้านแม่จาง |
| ๑๐. นางจินดา ศรีใจวงศ์ | ประธาน อสม.บ้านช่วงม่วง |
| ๑๑. นางจันทร์เที่ยง กาสวรรณ | ผู้แทน อสม.บ้านห้วยคิง |
| ๑๒. นางศศิธร ศรีวิไลนุรักษ์ | ผู้อำนวยการโรงพยาบาลส่งเสริมสุขภาพประจำตำบลนาสัก |
| ๑๓. นางทิพย์วรรณ ปิงแก้ว | หัวหน้าหน่วยบริการเวชปฏิบัติครอบครัว และบริการปฐมภูมิ
โรงพยาบาลแม่เมาะ |
| ๑๔. นายกฤตวิทย์ ใจคำลือ | (ผู้แทน) ผู้อำนวยการโรงเรียนบ้านแม่จาง |
| ๑๕. นายเกษฯ ยอดยิ่ง | หัวหน้ากองการแพทย์โรงไฟฟ้าแม่เมาะ |
| ๑๖. นายศุภชัย ไชยมิตรชิต | (ผู้แทน) หัวหน้ากองชุมชนสัมพันธ์ |
| ๑๗. นางเกษศิรินทร์ แปงเสน | หัวหน้ากองสิ่งแวดล้อม |
| ๑๘. น.ส.ศิริกัลยา สุทธิวัฒน์ | หัวหน้าแผนกวิชาการสิ่งแวดล้อมเหมือง |

ผู้ไม่มาประชุม

๑. นายถวิล	สกุลวรรณวงศ์	สาธารณสุขอำเภอแม่เมาะ
๒. นายสุรพล	มณีวรรณ	อุตสาหกรรมจังหวัดลำปาง (ฝ่ายเหมืองแร่)
๓. นายเกษม	มงคลเกียรติชัย	ผู้ช่วยผู้อำนวยการฝ่ายวางแผนและบริหารเหมืองแม่เมาะ-๒
๔. นายบุญเทียน	กาคำ	นายกองค์การบริหารส่วนตำบลนาสัก
๕. นายวิวัฒน์	ปินดา	ผู้แทนกรรมการหมู่บ้านห้วยคิง

ผู้เข้าร่วมประชุม

๑. น.ส.สุทธิตา	ปงหาญ	ช่างระดับ ๗ กองชุมชนสัมพันธ์
๒. น.ส.พรพรรณ	หวังประดิษฐ์	นักวิทยาศาสตร์ระดับ ๖ กองสิ่งแวดล้อมเหมือง
๓. น.ส.กรวีร์	หงษ์โต	นักวิทยาศาสตร์ระดับ ๕ กองสิ่งแวดล้อมเหมือง
๔. น.ส.นุชจรินทร์	ติ่วงค์ษา	คนชำนาญงาน กองสิ่งแวดล้อมเหมือง

เปิดประชุมเวลา ๑๓.๔๐ น.

ระเบียบวาระที่ ๑ เรื่องที่ประธานแจ้งให้ที่ประชุมทราบ

๑.๑ แจ้งยอดเงินคงเหลือในบัญชีกองทุน ดังนี้

- บัญชีกองทุนพัฒนาหมู่บ้านรอบพื้นที่เหมืองแร่หินปูน

เลขาฯ ยอดเงินคงเหลือ ณ วันที่ ๒๐ สิงหาคม ๒๕๖๒ สุทธิ ๑๐๘,๔๙๔.๐๕ บาท ภายหลังจากดำเนินโครงการภายใต้กองทุนพัฒนาหมู่บ้านรอบพื้นที่เหมืองแร่หินปูนประจำปี ๒๕๖๒ จำนวน ๑๒ โครงการ และค่าใช้จ่ายในการจัดประชุมคณะกรรมการฯ ครั้งที่ ๓/๒๕๖๒

- บัญชีกองทุนเฝ้าระวังสุขภาพเหมืองแร่หินปูน

เลขาฯ ยอดเงินคงเหลือ ณ วันที่ ๒๐ สิงหาคม ๒๕๖๒ สุทธิ ๕๘๗,๘๔๑.๑๓ บาท ภายหลังจากดำเนินโครงการภายใต้กองทุนเฝ้าระวังสุขภาพประชาชนรอบพื้นที่เหมืองแร่หินปูนประจำปี ๒๕๖๒ จำนวน ๓ โครงการ และค่าใช้จ่ายในการจัดประชุมคณะกรรมการฯ ครั้งที่ ๓/๒๕๖๒
ที่ประชุมรับทราบ

ระเบียบวาระที่ ๒ รับรองรายงานการประชุมครั้งที่ ๒/๒๕๖๒

ที่ประชุม รับรองรายงานการประชุมคณะกรรมการมวลชนสัมพันธ์ โครงการเหมืองแร่หินปูนเพื่ออุตสาหกรรมเคมี ครั้งที่ ๒/๒๕๖๒

ระเบียบวาระที่ ๓ เรื่องเพื่อทราบ

เลขาฯ รายงานความก้าวหน้าการดำเนินโครงการภายใต้กองทุนพัฒนาหมู่บ้านรอบพื้นที่เหมืองแร่หินปูน ทั้ง ๑๒ โครงการ โดยเริ่มที่หมู่บ้านห้วยคิง ขอให้ผู้ใหญ่บ้านห้วยคิงช่วยชี้แจงผลการดำเนินโครงการด้วย

คุณแสงจันทร์ฯ บ้านห้วยคิงดำเนินโครงการ “สนับสนุนการจัดซื้อรถเพื่อสาธารณประโยชน์” ภายใต้ตั้งกองทุนพัฒนาหมู่บ้านรอบพื้นที่เหมืองแร่ จำนวน ๓๐๐,๐๐๐ บาท ซึ่งทางกรรมการหมู่บ้านได้นำงบไปดำเนินการจัดซื้อรถ TATA เครื่องยนต์ดีเซล ๒,๒๐๐ ซีซี สีขาว และเริ่มมีการนำมาใช้งานในหมู่บ้าน ตั้งแต่เดือนกรกฎาคม ขอขอบพระคุณคณะกรรมการทุกท่านที่ลงมติเห็นชอบโครงการดังกล่าว เนื่องจากทำให้ชุมชนได้รับความสะดวกและได้ประโยชน์จากการดำเนินโครงการนี้เป็นอย่างยิ่ง

เลขาฯ ต่อไปเป็นการรายงานผลการดำเนินโครงการหมู่บ้านช่วงม่วง ขอเชิญผู้ใหญ่บ้านช่วงม่วงช่วยรายงานผลการดำเนินโครงการด้วย

คุณณรงค์เดชฯ บ้านช่วงม่วง เสนอโครงการทั้งหมด ๔ โครงการ ขอรายงานผลการดำเนินงานดังนี้

๑. โครงการซ่อมแซมรถแท่นเอนกประสงค์ประจำหมู่บ้าน ได้รับงบประมาณ ๖๐,๐๐๐ บาท ได้ดำเนินโครงการโดย ตรวจสอบระบบเครื่องยนต์และเครื่องเสียง เนื่องจากชำรุดบางส่วน จากนั้นติดต่อกับร้านซ่อมเพื่อทำการประเมินสภาพแล้วนำรถเข้าศูนย์เพื่อเปลี่ยนอะไหล่ ขณะนี้ดำเนินแล้วเสร็จ และใช้งบประมาณทั้งหมด

๒. โครงการสร้างรางระบายน้ำตะแกรงเหล็ก ได้รับงบประมาณ ๑๓๐,๐๐๐ บาท ได้ทำการว่าจ้างผู้รับเหมาให้ดำเนินการขุดวางระบายน้ำบริเวณหน้าศาลาเอนกประสงค์บ้านช่วงม่วง ขณะนี้ดำเนินการแล้วเสร็จ และใช้งบประมาณทั้งหมด

๓. โครงการปรับปรุงซุ้มมิเตอร์น้ำประปาบ้านช่วงม่วง ได้รับงบประมาณ ๕๐,๐๐๐ บาท กรรมการหมู่บ้านได้ดำเนินการจัดซุ้มมิเตอร์ใหม่ และนำไปเปลี่ยนให้บ้านที่มีมิเตอร์เก่าชำรุดเสียหาย ขณะนี้ดำเนินการแล้วเสร็จ และใช้งบประมาณทั้งหมด ยังมีมิเตอร์บางส่วนเหลืออยู่ จะเก็บไว้เพื่อเปลี่ยนให้กับบ้านที่มีมิเตอร์อาจจะชำรุดเสียหายต่อไป

๔. โครงการคัดแยกขยะในชุมชนบ้านช่วงม่วง ได้รับงบประมาณ ๓๐,๐๐๐ บาท อยู่ในระหว่างการดำเนินโครงการ สิ่งที่ดำเนินการไปแล้วคือ นำบุคลากรในชุมชนเข้าอบรมเกี่ยวกับธนาคารขยะ แล้วแบ่งหน้าที่ความรับผิดชอบ ส่วนกิจกรรมที่กำลังจะดำเนินการต่อไปคือ รับซื้อขยะจากชุมชนเพื่อนำมาเข้าสู่กระบวนการธนาคารขยะ งบประมาณใช้ไปแล้ว จำนวน ๒๐,๐๐๐ บาท คงเหลือ ๑๐,๐๐๐ บาท

ประธานฯ เห็นด้วยกับการจัดการขยะ และอยากเห็นความสำเร็จของโครงการนี้ เนื่องจากเห็นการดำเนินโครงการในลักษณะนี้มาหลายแห่ง แต่ยังไม่เห็นความสำเร็จแบบเป็นรูปธรรม ขอสนับสนุนและให้กำลังใจในการดำเนินโครงการต่อไป

เลขาฯ ขอสรุปโครงการจัดจ้างครูพี่เลี้ยงระดับปฐมวัย บ้านแม่จาง-ช่วงม่วง โดยได้รับงบประมาณ ๖๐,๐๐๐ บาท ซึ่งดำเนินโครงการแล้วเสร็จและใช้งบประมาณทั้งหมด และยังมีโครงการจากวัดถ้ำอินทร์ เนรมิต ที่เสนอเข้ามาจากการไปสำรวจความต้องการโดยคุณทรงศิลป์ คือโครงการปรับปรุงโรงน้ำ

ปานะ ซึ่งยังไม่ได้ได้ดำเนินการเนื่องจากเป็นฤดูฝน จึงจะเริ่มดำเนินการหลังจากหมดฤดูฝน ต่อไปจะเป็นการรายงานผลการดำเนินโครงการของหมู่บ้านแม่จาง ขอเชิญผู้ใหญ่บ้านแม่จางช่วยรายงานผลการดำเนินโครงการด้วย

คุณรัตน์ฯ

๑. โครงการคัดแยกขยะ ได้รับงบประมาณ ๔๕,๐๐๐ บาท อยู่ในระหว่างการดำเนินโครงการ สิ่งที่ยังดำเนินการไปแล้วคือ พาคนในหมู่บ้านไปศึกษาดูงานการจัดการและคัดแยกขยะ ณ หมู่บ้านบัว จ.พะเยา

๒. โครงการซ่อมแซมเทพูนบริเวณใต้ถุนกุฏิวัดบ้านแม่จาง ได้รับงบประมาณ ๖๕,๐๐๐ บาท อยู่ในระหว่างการดำเนินโครงการประชุมกับคณะกรรมการหมู่บ้านเพื่อคัดเลือกผู้รับเหมา โดยตั้งงบประมาณไว้ที่ ๕๐,๐๐๐ บาท ขณะนี้เริ่มดำเนินการไปแล้วบางส่วน

๓. โครงการจัดซื้อเครื่องเสียงตามสายของหมู่บ้านแม่จาง ได้รับงบประมาณ ๖๐,๐๐๐ บาท ดำเนินการแล้วเสร็จ ใช้งบประมาณทั้งหมด

๔. โครงการจัดซื้อครุภัณฑ์พร้อมอุปกรณ์ของคณะกรรมการหมู่บ้านแม่จาง ได้รับงบประมาณ ๔๐,๐๐๐ บาท ดำเนินการแล้วเสร็จ ใช้งบประมาณทั้งหมด

๕. โครงการหมอกควันและไฟฟ้า ได้รับงบประมาณ ๖๐,๐๐๐ บาท คณะกรรมการหมู่บ้านดำเนินการวางแผนอย่างชัดเจนสำหรับการเบิกจ่ายเงินในโครงการนี้แล้ว

เลขาฯ

ขอให้ผู้ใหญ่รัตนฯ ส่งไฟล์ภาพถ่ายมายังทีมเลขาฯ เพื่อใช้ประกอบรายงานด้วย

คุณรัตน์ฯ

จะดำเนินการให้ภายหลังการประชุมนี้ และขอเสนอให้คณะกรรมการฯ ร่วมกันพิจารณาในส่วนของงบสำหรับโครงการซ่อมแซมเทพูนบริเวณใต้ถุนกุฏิวัดบ้านแม่จาง ซึ่งที่เสนอไปครั้งก่อนไม่เพียงพอ และขณะนี้หมู่บ้านเกิดความเดือดร้อนเกี่ยวกับการทำระบบประปาหมู่บ้านจึงอยากขอเสนอปรับแก้ โดยยกเลิกงบประมาณจากโครงการคัดแยกขยะ มาใช้สำหรับ ๒ โครงการนี้ก่อน ส่วนโครงการคัดแยกขยะสำหรับปีนี้ จะขอยกเลิกไปก่อน ที่ประชุมมีความเห็นอย่างไร

คุณเกษศิริณฯ งบประมาณที่จะขอปรับแก้เพื่อนำมาใช้สำหรับ ๒ โครงการ ยังอยู่ในวงเงินที่กำหนดเดิมหรือไม่ ถ้าไม่เกินวงเงินที่กำหนดก็สามารถดำเนินการได้ แต่ต้องส่งรายละเอียดโครงการที่จะปรับปรุง และโครงการใหม่มายังทีมเลขาฯ ด้วย

คุณรัตน์ฯ

โครงการที่จะทำอยู่ในวงเงินที่กำหนด และจะรีบดำเนินการส่งเอกสารมายังทีมเลขาฯ

เลขาฯ

ต่อไปเป็นโครงการของโรงพยาบาลส่งเสริมสุขภาพประจำตำบลนาสัก ภายใต้กองทุนเฝ้าระวังสุขภาพรอบพื้นที่เหมืองแร่ ขอเชิญคุณศศิธรฯ รายงานผลการดำเนินโครงการ

คุณศศิธรฯ

สำหรับโครงการของโรงพยาบาลส่งเสริมสุขภาพประจำตำบลนาสักเป็นการประสานความร่วมมือกันระหว่าง เจ้าหน้าที่จากโรงพยาบาลส่งเสริมสุขภาพประจำตำบลฯ และอาสาสมัครประจำหมู่บ้าน มีทั้งหมด ๓ โครงการ ขอชี้แจงรายละเอียดดังนี้

๑. โครงการส่งเสริมสุขภาพโดยการออกกำลังกายสำหรับประชาชน และกลุ่มเด็กอ้วนบ้านแม่จาง-ช่วงม่วง ได้รับงบประมาณ ๖๔,๘๐๐ บาท เริ่มดำเนินการโดยจัดกิจกรรมเดินออกกำลังกาย

และป็นจักรยาน และประชาสัมพันธ์ให้ผู้สนใจเข้าร่วมโครงการ แต่เมื่อเดือนที่ผ่านมา เกิดไวรัส ซิก้าระบาดในพื้นที่ ทำให้กิจกรรมถูกงดไปชั่วคราว และจะกลับมาดำเนินการอีกครั้งในเร็ว ๆ นี้

๒. โครงการเสริมสร้างความรอบรู้ทางสุขภาพและการใช้สมมติบำบัดในการดูแลผู้ป่วยโรคเบาหวาน ความดันโลหิตสูงหมู่บ้านแม่จาง-ช่วงม่วง ได้รับงบประมาณ ๔๙,๘๐๐ บาท เริ่มดำเนินการโดย ติดต่อวิทยากรมาให้ความรู้ แต่ยังไม่มีการกำหนด เนื่องจากวิทยากรเดินทางไปต่างจังหวัด

๓. โครงการกองทุนสวัสดิการชุมชนเพื่อดูแลผู้ป่วยติดเตียง ผู้สูงอายุติดบ้าน ผู้พิการด้อยโอกาส บ้านแม่จาง-ช่วงม่วง ได้รับงบประมาณ ๔๒,๘๖๐ บาท จะจัดอบรมอาสาสมัครฯ ให้มีทักษะในการเยี่ยมบ้าน ในวันที่ ๒๕ สิงหาคม ๒๕๖๒ ณ ศาลาเอนกประสงค์บ้านช่วงม่วง

คุณแสงจันทร์ฯ ขอเสนอโครงการเพิ่มเติมให้คณะกรรมการฯ ร่วมกันพิจารณา เนื่องจากในพื้นที่ ต.แม่เมาะ มีไวรัส ซิก้าระบาด จึงขอเสนอโครงการเพิ่มเติมเพื่อควบคุม และป้องกันไม่ให้โรคระบาดเกิดขึ้นอีก โดยการ จัดซื้อเครื่องพ่นหมอกควัน ยาพ่นสำหรับกำจัดยุงที่เป็นพาหะ มีความเข้มข้น ๑ เปอร์เซ็นต์ เพื่อพ่น ทุกวันอาทิตย์ งบโครงการทั้งหมด ๕๐,๐๐๐ บาท ซึ่งรวมค่าทรายอะเบท และค่าพาหนะของ อสม. ด้วย

คุณณรงค์เดชฯ ขอให้โครงการนี้เป็นโครงการที่ทำทั้ง ๓ หมู่บ้าน เนื่องจากได้รับผลกระทบเช่นเดียวกัน

คุณทิพวรรณฯ ขอให้ความรู้เรื่องการระบาดของโรคไข้เลือดออก ซึ่งในแต่ละปีจะมีการเกิดโรคและการระบาดไม่เหมือนกัน โดยการควบคุมโรคจะอยู่ในความรับผิดชอบของท้องถิ่น ถ้าในปีที่เกิดการระบาดมาก ท้องถิ่นสามารถขอใช้งบประมาณเพิ่มได้ นอกเหนือจากที่ตั้งไว้

คุณณิชชาฯ เทศบาลชี้แจงว่าทุกปีจะมีการตั้งงบประมาณไว้ในกรณีฉุกเฉินลักษณะนี้อยู่แล้ว แต่ปีนี้เกิดความผิดพลาด ทำให้ไม่สามารถเบิกงบมาใช้ได้ทัน

ประธานฯ เห็นความสำคัญ และเห็นด้วยกับโครงการที่เสนอมาเพิ่มเติม แต่ขอให้ทั้ง ๓ หมู่บ้าน ดำเนินการ ควบคุมโดยไม่ให้เกิดความซ้ำซ้อนกับทางหน่วยงานราชการ

ที่ประชุมลงมติเห็นด้วย

ระเบียบวาระที่ ๔ เรื่องเพื่อพิจารณา

๔.๑ ระเบียบการบริหารจัดการกองทุนพัฒนาหมู่บ้านรอบพื้นที่เหมืองแร่หินปูน และกองทุนเฝ้าระวังสุขภาพ ประชาชนรอบพื้นที่เหมืองแร่หินปูน เพื่ออุตสาหกรรมเคมีฯ

เลขาฯ ชี้แจงระเบียบการบริหารจัดการกองทุนพัฒนาหมู่บ้านรอบพื้นที่เหมืองแร่หินปูน และกองทุนเฝ้าระวังสุขภาพประชาชนรอบพื้นที่เหมืองแร่หินปูน เพื่ออุตสาหกรรมเคมีฯ เนื่องจากครั้งแรกที่ตั้ง กองทุน มีเพียงกองทุนเฝ้าระวังสุขภาพฯ ซึ่งมีผลบังคับใช้กับหมู่บ้านที่อยู่ในรัศมีได้รับผลกระทบ ๒ หมู่บ้าน (แม่จาง และช่วงม่วง) เท่านั้น ซึ่งปัจจุบันมีการกำหนดเงื่อนไขใหม่ หลังจากได้รับรับทาน บัตรรวมแปลง ทำให้ต้องมีการปรับปรุงระเบียบใหม่ โดยปัจจุบันมีกองทุนที่คณะกรรมการฯ ต้อง ร่วมกันบริการ ๒ กองทุน คือ กองทุนพัฒนาฯ และกองทุนเฝ้าระวังสุขภาพฯ ซึ่งครอบคลุมทั้งหมด ๓ หมู่บ้าน ได้แก่ หมู่บ้านแม่จาง และช่วงม่วง ต.นาสัก และ หมู่บ้านห้วยคิง ต.แม่เมาะ ขอให้ที่

ประชุมร่วมกันพิจารณาร่างระเบียบฉบับใหม่ หากต้องการแก้ไขรายละเอียดสามารถแจ้งได้ตั้งแต่บัดนี้ จนถึงวันที่ ๕ กันยายน ๒๕๖๒ หลังจากนั้นจะดำเนินการให้ประธานกองทุนลงนามอนุมัติ และมีผลบังคับใช้ทันที

ที่ประชุมรับทราบ

๔.๒ แนวทางการดำเนินการตรวจสอบสุขภาพประชาชนพื้นที่เหมืองแร่หินปูน ในปี ๒๕๖๒

๔.๒.๑ การเลือกกลุ่มประชาชนที่จะเข้ารับการตรวจสอบสุขภาพ

เลขาฯ ปีที่ผ่านมา มีการคัดเลือกกลุ่มที่จะเข้ารับการตรวจสอบสุขภาพหลักๆ ๓ กลุ่ม คือ กลุ่มเสี่ยงจากปีก่อน กลุ่มผู้สูงอายุ และกลุ่มผู้ที่สนใจ ในปีนี้จะยังคงเป็นกลุ่มเดิมหรือไม่ ขอให้ที่ประชุมร่วมกันพิจารณา
ที่ประชุมเห็นชอบกับกลุ่มที่เลขาฯ เสนอ

๔.๒.๒ กำหนดการตรวจสอบสุขภาพ

เลขาฯ กำหนดช่วงตรวจสอบสุขภาพจะเป็นช่วงเดือนพฤศจิกายน-ธันวาคม จะได้หรือไม่ ชุมชนมีกิจกรรมเกี่ยวข้าว หรือกิจกรรมอื่นที่อาจทำให้ไม่สะดวกมาร่วมตรวจสอบสุขภาพหรือไม่

คุณเกษศิริินทร์ฯ เนื่องจากสำนักงานอุตสาหกรรมพื้นฐานและการเหมืองแร่เขต ๓ เชียงใหม่ (สรช.๓) มีกำหนดให้เหมืองทุกแห่งจัดกิจกรรม “เหมืองแร่ปลอดภัย ห่วงใยประชาชน” ขึ้นเป็นประจำทุกปี เพื่อเป็นการมอบของขวัญปีใหม่ให้กับประชาชนโดยรอบที่อาศัยอยู่บริเวณพื้นที่การทำเหมือง กำหนดจัดกิจกรรมช่วงเดือนธันวาคม-มกราคม จึงอยากขอความเห็นในที่ประชุมว่าในปีนี้อาจจัดโครงการตรวจสอบสุขภาพบูรณาการร่วมกันโครงการดังกล่าว ซึ่งจะจัดขึ้นในเดือน ธันวาคม จะได้หรือไม่

ประธานฯ เสนอวันที่ ๑๕ หรือ ๒๑ ธันวาคม ๒๕๖๒

ที่ประชุมเห็นชอบ

เลขาฯ เบื้องต้นขอนำวันที่เลือกไปประสานกับโรงพยาบาลก่อน ส่วนรายละเอียดจะแจ้งให้ทราบภายหลัง
ที่ประชุมรับทราบ

ระเบียบวาระที่ ๕ เรื่องอื่นๆ

ไม่มี

ปิดประชุม ๑๕.๓๐ น.

นางสาวศิริกัลยา สุทธิวัฒน์ บันทึกรายงาน
นายประจวบ ดอนคำมูล ตรวจทาน

รายงานการประชุมคณะกรรมการมวลชนสัมพันธ์ โครงการเหมืองแร่หินปูนเพื่ออุตสาหกรรมเคมี
การไฟฟ้าฝ่ายผลิตแห่งประเทศไทย อำเภอแม่เมาะ จังหวัดลำปาง ครั้งที่ ๔/๒๕๖๒
วันอังคารที่ ๒๖ พฤศจิกายน ๒๕๖๒ เวลา ๑๓.๓๐ น. ณ ห้องประชุม M.๖ อาคารที่ทำการเหมือง

ผู้มาประชุม

ที่ปรึกษาคณะกรรมการมวลชนสัมพันธ์

- | | | |
|-----------------|--------------|------------------------|
| ๑. พระสาโรจน์ | อาคธมโม | รองเจ้าอาวาสวัดแม่เมาะ |
| ๒. นายถวิล | สกุลวรรณวงศ์ | สาธารณสุขอำเภอแม่เมาะ |
| ๓. นางสาวอภิญญา | บัวละวงศ์ | พัฒนากรตำบลนาสัก |
| ๔. นางสาวรัตนา | พุทธรังค์ | พัฒนากรตำบลแม่เมาะ |

คณะกรรมการมวลชนสัมพันธ์

- | | | |
|----------------------|-------------|---|
| ๑. นายสุชาติ | ตุ่นแก้ว | (ผู้แทน) ผู้อำนวยการฝ่ายวางแผนและบริหารเหมืองแม่เมาะ |
| ๒. นายชูชีพ | บุญนาค | (ผู้แทน) นายกเทศมนตรีตำบลแม่เมาะ |
| ๓. นายรัตน์ | อุหม่อง | ผู้ใหญ่บ้านแม่เมาะ |
| ๔. นายณรงค์เดช | วงศ์อ้าย | ผู้ใหญ่บ้านช่วงม่วง |
| ๕. นางแสงจันทร์ | มูลขาว | ผู้ใหญ่บ้านห้วยคิง |
| ๖. นางมาณี | กันทะวงศ์ | ผู้แทน ส.อบต.บ้านแม่เมาะ |
| ๗. นางกรรณิกา | บ่อแก้ว | ผู้แทนกรรมการหมู่บ้านแม่เมาะ |
| ๘. นางจินดา | ศรีใจวงศ์ | ประธาน อสม.บ้านช่วงม่วง |
| ๙. นางจันทร์เที่ยง | กาสุวรรณ | ผู้แทน อสม.บ้านห้วยคิง |
| ๑๐. นางทิพย์วรรณ | ปิงแก้ว | หัวหน้าหน่วยบริการเวชปฏิบัติครอบครัว และบริการปฐมภูมิ
โรงพยาบาลแม่เมาะ |
| ๑๑. นายกฤตวิทย์ | ใจคำลือ | ผู้อำนวยการโรงเรียนบ้านแม่เมาะ |
| ๑๒. นายสุนทร | ดาวประเสริฐ | หัวหน้ากองชุมชนสัมพันธ์ |
| ๑๓. นางเกษศิริรินทร์ | แปงเสน | หัวหน้ากองสิ่งแวดล้อม |
| ๑๔. น.ส.ศิริกัลยา | สุทธิวัฒน์ | หัวหน้าแผนกวิชาการสิ่งแวดล้อมเหมือง |

ผู้ไม่มาประชุม

- | | | |
|----------------|----------------|--|
| ๖. นายสุรพล | มณีวรรณ | อุตสาหกรรมจังหวัดลำปาง (ฝ่ายเหมืองแร่) |
| ๗. นายเกษม | มงคลเกียรติชัย | ผู้ช่วยผู้อำนวยการฝ่ายวางแผนและบริหารเหมืองแม่เมาะ-๒ |
| ๘. นายบุญเทียน | กาคำ | นายกองค์การบริหารส่วนตำบลนาสัก |

๙. นายเกียรติพงษ์ วงศ์สุวรรณ		ผู้แทน ส.อบต.บ้านช่วงม่วง
๑๐. นายวิวัฒน์ ปินตา		ผู้แทนกรรมการหมู่บ้านห้วยคิง
๑๑. นางสุกัญหา จอมน้อย		ประธาน อสม.บ้านแม่จาง
๑๒. นางศศิธร ศรีวิไลนุรักษ์		ผู้อำนวยการโรงพยาบาลส่งเสริมสุขภาพประจำตำบลนาสัก
๑๓. นายเกชา ยอดยิ่ง		หัวหน้ากองการแพทย์โรงไฟฟ้าแม่เมาะ

ผู้เข้าร่วมประชุม

๑๓. นายศุภชัย ไชยมิตรชิต		ช่างระดับ ๘ กองชุมชนสัมพันธ์
๑๔. น.ส.ชนัญญา ยะสืบ		วิทยากรระดับ ๕ กองชุมชนสัมพันธ์
๑๕. น.ส.กรวีร์ หงษ์โต		นักวิทยาศาสตร์ระดับ ๕ กองสิ่งแวดล้อมเมือง
๑๖. น.ส.นุชจรินทร์ ตีะวงศ์ษา		คนชำนานงาน กองสิ่งแวดล้อมเมือง

เปิดประชุมเวลา ๑๓.๔๕ น.

ระเบียบวาระที่ ๑ เรื่องที่ประธานแจ้งให้ที่ประชุมทราบ

๑.๑ แจ้งยอดเงินคงเหลือในบัญชีกองทุน ดังนี้

- บัญชีกองทุนพัฒนาหมู่บ้านรอบพื้นที่เหมืองแร่หินปูน

เลขาฯ ยอดเงินคงเหลือ ณ วันที่ ๒๒ พฤศจิกายน ๒๕๖๒ สุทธิ ๑๐๕,๖๒๖.๕๕ บาท ภายหลังจากดำเนินโครงการภายใต้กองทุนพัฒนาหมู่บ้านรอบพื้นที่เหมืองแร่หินปูนประจำปี ๒๕๖๒ จำนวน ๑๒ โครงการและค่าใช้จ่ายในการจัดประชุมคณะกรรมการฯ ครั้งที่ ๔/๒๕๖๒

- บัญชีกองทุนเฝ้าระวังสุขภาพเหมืองแร่หินปูน

เลขาฯ ยอดเงินคงเหลือ ณ วันที่ ๒๒ พฤศจิกายน ๒๕๖๒ สุทธิ ๔๓๑,๔๗๓.๖๓ บาท ภายหลังจากดำเนินโครงการภายใต้กองทุนเฝ้าระวังสุขภาพประชาชนรอบพื้นที่เหมืองแร่หินปูนประจำปี ๒๕๖๒ จำนวน ๓ โครงการ และค่าใช้จ่ายในการจัดประชุมคณะกรรมการฯ ครั้งที่ ๔/๒๕๖๒
ที่ประชุมรับทราบ

ระเบียบวาระที่ ๒ รับรองรายงานการประชุมครั้งที่ ๒/๒๕๖๒

คุณกฤตวิทย์ฯ รายงานการประชุมครั้งที่ ๓/๒๕๖๒ หน้าที่ ๑ ตำแหน่ง (ผู้แทน)ผู้อำนวยการโรงเรียนบ้านแม่จาง แกไข
เป็น ผู้อำนวยการโรงเรียนบ้านแม่จาง

ที่ประชุม รับรองรายงานการประชุมคณะกรรมการมวลชนสัมพันธ์ โครงการเหมืองแร่หินปูนเพื่ออุตสาหกรรมเคมี ครั้งที่ ๓/๒๕๖๒

ระเบียบวาระที่ ๓ รายงานความก้าวหน้าการดำเนินโครงการภายใต้กองทุนพัฒนาหมู่บ้านรอบพื้นที่เหมืองแร่
หินปูน

เลขาฯ รายงานความก้าวหน้าการดำเนินโครงการภายใต้กองทุนพัฒนาหมู่บ้านรอบพื้นที่เหมืองแร่หินปูน
โครงการป้องกันและกำจัดขยะ ได้ดำเนินการแล้วเสร็จทั้ง ๓ หมู่บ้าน ส่วนโครงการซ่อมแซมเทพูน
บริเวณใต้ถุนกุฏิวัดบ้านแม่จาง และ โครงการปรับปรุงระบบประปาหมู่บ้าน แม่จาง ขอให้
ผู้ใหญ่บ้านแม่จางช่วยแจ้งความคืบหน้าการดำเนินโครงการด้วย

คุณรัตน์ฯ โครงการปรับปรุงระบบประปาหมู่บ้านได้ดำเนินการเรียบร้อยแล้ว ส่วนโครงการซ่อมแซมเทพูน
บริเวณกุฏิวัดบ้านแม่จาง ได้ดำเนินการแล้วเสร็จเบื้องต้นในส่วนแรก แต่ยังมีอีกส่วนหนึ่งที่ยังต้อง
ดำเนินการซ่อมแซมอีก ซึ่งจะต้องเอาเข้าที่ประชุมในปีหน้าอีกครั้งหนึ่ง

ระเบียบวาระที่ ๔ เรื่องเพื่อพิจารณา

๔.๑ แนวทางการจัดกิจกรรมโครงการเหมืองแร่ปลอดภัย ห่วงใยประชาชน ประจำปี ๒๕๖๒

เลขาฯ ตามที่สำนักงานอุตสาหกรรมพื้นฐานและการเหมืองแร่ เขต ๓ เชียงใหม่ ขอความร่วมมือ กฟผ. จัด
กิจกรรมโครงการ “เหมืองแร่ปลอดภัย ห่วงใยประชาชน” เพื่อเป็นของขวัญปีใหม่ให้กับประชาชน
ภายใต้กองทุนเฝ้าระวังสุขภาพประชาชนรอบพื้นที่เหมืองแร่หินปูนเพื่ออุตสาหกรรมเคมี จาก
กิจกรรมครั้งล่าสุด วันที่ ๒๖ มกราคม ๒๕๖๑ ที่จัดกิจกรรมร่วมกับหน่วยแพทย์เคลื่อนที่ ในการนี้จึง
ร่างกำหนดการมาเบื้องต้น โดยจะจัดกิจกรรม ๒ วัน คือวันที่ ๑๓ - ๑๔ ธันวาคม ซึ่งจะจัดให้มีพิธี
เปิด วันที่ ๑๓ ณ อาคารอเนกประสงค์บ้านข่วงม่วง และเชิญทางอุตสาหกรรม หรือ ผอ.สรข.๓
ประธานในพิธีกล่าวเปิดงาน จากนั้นจะมีกิจกรรม ส่งเสริมสุขภาพต่างๆ ภายในงาน เช่น กิจกรรมแอ
โรบิกแดนซ์ กิจกรรมนวดตอกเส้น กิจกรรมตรวจสุขภาพประชาชน เป็นต้น

คุณณรงค์เดชฯ วันที่ ๑๒ - ๑๔ ธันวาคม ๒๕๖๒ ผู้นำชุมชนและผู้ติดตามบางส่วนต้องไปอบรมที่เขื่อน จุฬารักษ์
กับทางกองทุนชนสัมพันธ์ จึงขอเสนอที่ประชุมให้เปลี่ยนกำหนดการ และเสนอให้จัดในวันที่ ๘ - ๙
ธันวาคม ๒๕๖๒ ได้หรือไม่

คุณเกษศิริจันทร์ฯ หากจัดกิจกรรมวันที่ ๘ ที่บ้านห้วยคิง แล้วไม่มีพิธีเปิด แต่มีกิจกรรมเหมือนกับบ้านข่วงม่วงได้หรือไม่

คุณแสงจันทร์ฯ ต้องเข้าไปถามชาวบ้านก่อนว่าจะมีใครเข้าร่วมกิจกรรมบ้าง ถ้ามีคนไปร่วมกิจกรรมน้อยก็อาจจะขอ
รถทาง กฟผ. เข้าไปรับชาวบ้านไปร่วมกิจกรรมกับทางบ้านข่วงม่วงน่าจะดีกว่า

คุณทิพย์วรรณฯ เห็นด้วยหากจัดกิจกรรมที่เดียวจะได้สะดวกกับทางเจ้าหน้าที่ด้วย

เลขาฯ ประมาณสิ้นเดือน พฤศจิกายน ต้องประสานกับทางโรงพยาบาลแล้วว่าจะต้องจัดงานวันไหน
อย่างไร หากทราบคำตอบจากบ้านห้วยคิงได้เร็วจะได้ประสานกับทางโรงพยาบาลได้ทัน

ที่ประชุมหารือกันอีกครั้งเกี่ยวกับกำหนดการ เนื่องจากหลายท่านติดภารกิจ จึงเห็นชอบให้จัดกิจกรรม
วันที่ ๒๒ - ๒๓ ธันวาคม ๒๕๖๒

เลขาฯ สอบถามทางบ้านข่วงม่วงเกี่ยวกับการจัดสถานที่ โดยจะต้องยืม เต้นท์ ๔ หลัง เก้าอี้ ๒๐๐ ตัว โต๊ะ
๒๐ ตัว ฯลฯ โดยก่อนจัดสถานที่จะให้ทางทีมงานติดต่อไปอีกครั้งหนึ่ง

คุณเกษศิริพันธ์ฯ ในส่วนของผู้เข้ารับการตรวจสุขภาพไม่มีการจำกัดเพศ อายุ หรือ จำนวนคนตรวจ สามารถเข้ามาตรวจให้เต็มที่ได้เลย

เลขาฯ เรื่อง ชุ้มนอาหาร มิงบประมาณให้หมู่บ้านละ ๔,๐๐๐ บาท ขอหารือที่ประชุมเรื่องอาหารว่างสำหรับผู้รับการตรวจสุขภาพด้วยว่าจะมีให้หรือไม่

ที่ประชุมเห็นชอบให้เพิ่มค่าอาหาร เป็นหมู่บ้านละ ๕,๐๐๐ บาท และไม่ต้องมีการจัดอาหารว่างสำหรับผู้รับการตรวจสุขภาพ

เลขาฯ แจ้งรายการค่าบริการตรวจสุขภาพ และประมาณการค่าใช้จ่ายสำหรับการตรวจสุขภาพประชาชน ดังนี้

ตารางแสดงรายการค่าบริการตรวจสุขภาพกองทุนเฝ้าระวังสุขภาพโครงการเหมืองแร่หินปูน

รายการตรวจ	ราคาค่าบริการปกติ (บาท)	จำนวน (คน)	รวมเงิน (บาท)
1. การซักประวัติ/คัดกรองเบื้องต้นได้แก่ - แบบสัมภาษณ์ประวัติการเจ็บป่วย - ชั่งน้ำหนัก, วัดส่วนสูง, วัดรอบเอว - คำนวณดัชนีมวลกาย	๓๐	๑๐๐	๓,๐๐๐
2. วัดความดันโลหิต, จับชีพจร, อัตราการหายใจ ประเมินความเครียด	๓๐	๑๐๐	๓,๐๐๐
3. ตรวจร่างกายทั่วไปโดยแพทย์/ พยาบาลวิชาชีพที่ผ่านการอบรม	๘๐	๑๐๐	๘,๐๐๐
4. ถ่ายภาพรังสีทรวงอก (Chest X-Ray)	๑๕๐	๑๐๐	๑๕,๐๐๐
5. เจาะเลือด เพื่อตรวจความสมบูรณ์ของเม็ดเลือด (CBC)	๑๐๐	๑๐๐	๑๐,๐๐๐
6. ตรวจวัดสารตกค้างในเลือด	๕๐๐	๑๐๐	๕๐,๐๐๐
7. สรุปรายงานผลการตรวจเล่มใหญ่รายบุคคลรวม แยกรายหมู่บ้าน	๑,๐๐๐	๒ ชุด	๒,๐๐๐
รวมเป็นเงินทั้งสิ้น (เก้าหมื่นหนึ่งพันบาทถ้วน)			๙๑,๐๐๐

ตารางแสดงประมาณการค่าใช้จ่ายในการตรวจสุขภาพประชาชนรอบเหมืองแร่หินปูน ประจำปี ๒๕๖๒

รายละเอียด	ค่าใช้จ่าย (บาท)
ค่าป้ายไวนิล	๑,๐๐๐
ค่าของที่ระลึกทีมแอโรบิค	๒,๐๐๐
ค่าของที่ระลึกผู้ร่วมตรวจสุขภาพ ๓๐๐ ชุด	๓๐,๐๐๐
ค่าตอบแทนให้กับ อสม. (บ้านละ ๒ คน)	๑,๘๐๐
ค่าสถานที่ตรวจสุขภาพ บ้านละ ๒,๐๐๐ บาท (ค่าน้ำ/ค่าไฟ)	๔,๐๐๐
ค่าจัดสถานที่/ทำความสะอาด บ้านละ ๑,๐๐๐ บาท (โต๊ะ เต้นท์ เก้าอี้ ห้องน้ำ)	๒,๐๐๐
ค่าทำชุ้มนอาหาร ๒ วัน (๒๒ - ๒๓ ธันวาคม ๖๒)	๒๕,๐๐๐
ค่าอาหารว่างให้แขกในพิธีเปิด	๒,๐๐๐

น้ำดื่ม/น้ำแข็ง (บ้านละ ๕๐๐ บาท)	๑,๐๐๐
รวมค่าใช้จ่ายทั้งสิ้น	<u>๖๘,๘๐๐</u>

เลขาฯ ขอแจ้งเกี่ยวกับกลุ่มที่จะรับการตรวจสอบคุณภาพเบื้องต้นขอให้มีกลุ่มเสี่ยงจากการตรวจสอบคุณภาพเมื่อปี ๒๕๖๑ เข้าตรวจด้วย ทั้งนี้จะให้ทางผู้ประสานงานนำไปสำรวจรายชื่อไปให้ทาง อสม.สำรวจ โดยผู้ที่อยู่ในกลุ่มเสี่ยงจะทำการพิมพ์ชื่อไปให้ ส่วนผู้ที่สนใจตรวจสอบคุณภาพกลุ่มอื่นๆ เช่นผู้สูงอายุ สามารถเข้ามาตรวจได้เลย

คุณกฤตวิทย์ฯ กลุ่มนักเรียนที่โรงเรียนอายุประมาณ ๑๒ - ๑๓ ปี ป.๔ - ป.๖ สามารถเข้าร่วมตรวจสอบคุณภาพด้วย ได้หรือไม่ และคุณครูที่ทะเบียนบ้านไม่ได้อยู่ในอำเภอแม่เมาะ เข้าตรวจได้หรือไม่

เลขาฯ สามารถเข้าตรวจได้หากนักเรียนสนใจที่จะตรวจ เนื่องจากเด็กบางคนกลัว เพราะต้องเจาะเลือดด้วย

ระเบียบวาระที่ ๕ เรื่องอื่นๆ

คุณมาณีฯ ขอหารือเรื่องของการเปลี่ยนแปลงคณะกรรมการ เนื่องจากตนทำหน้าที่ ๒ ตำแหน่ง คือเป็นประธาน อสม. และเป็นผู้แทน ส.อบต. บ้านแม่จางด้วย จะต้องดึงใครเข้ามาเพิ่มเติม หรือไม่

ที่ประชุมเห็นชอบว่าไม่ต้องทำการเปลี่ยนแปลงคณะกรรมการ

คุณทิพย์วรรณฯ ขอเสนอให้เพิ่มผ้าปิดจมูกเข้าไปในชุดของที่ระลึกสำหรับผู้เข้าร่วมการตรวจสอบคุณภาพด้วยเนื่องจากใกล้เข้าสู่ฤดูแล้งแล้ว

ปิดประชุม ๑๕.๓๐ น.

นางสาวศิริกัลยา สุทธิวัฒน์ บันทึกรายงาน

นายประจวบ ดอนคำมูล ตรวจทาน

เอกสารแนบ ๔

สำเนาบัญชีกองทุนเฝ้าระวังสุขภาพเหมืองหินปูน
สำเนาบัญชีกองทุนพัฒนาหมู่บ้านรอบพื้นที่เหมืองแร่หินปูน
สำเนาบัญชีกองทุนฟื้นฟูสภาพพื้นที่จากการทำเหมืองหินปูน

สำนักงาน รหัสสาขา 500
Office

บัญชีเลขที่ 500-0-38841-0
Account No.

สาขาแม่เมาะ

ชื่อบัญชี
Account Name

กฟผ. (กองทุนพัฒนาหมู่บ้านรอบพื้นที่
เหมืองงแร่หินปูน)



ลายมือชื่อผู้มีอำนาจ
Authorized Signature

SA I 1476049

11/01/62	500	SDTRC	+++++++963,407.70	*****1,074,059.83	412107	16
24/01/62	500	SWCH	-----3,500.00	*****1,070,559.83	420055	17
04/02/62	500	SDCH	+++++++800.00	*****1,071,359.83	560100	18
03/04/62	500	SWCH	-----3,350.00	*****1,068,009.83	420055	19
17/04/62	500	SDCH	+++++++1,010.00	*****1,069,019.83	21016	20
04/06/62	500	SWCH	-----900,000.00	*****169,019.83	420055	21
30/06/62	0	IIPS	+++++++2,189.22	*****171,209.05	9400	22
02/07/62	500	SWCH	-----59,215.00	*****111,994.05	21016	1
20/08/62	500	SWCH	-----3,500.00	*****108,494.05	412107	2
23/08/62	500	SDCH	+++++++632.50	*****109,126.55	21016	3
22/11/62	500	SWCH	-----3,500.00	*****105,626.55	21016	4
02/12/62	500	SDCH	+++++++1,160.00	*****106,786.55	21016	5
31/12/62	0	IIPS	+++++++226.27	*****107,012.82	9400	6

สำนักงาน รหัสสาขา 500
Office

บัญชีเลขที่ 500-0-38840-2
Account No.

สาขาแม่เกาะ

ชื่อบัญชี
Account Name

กฟผ .

(กองทุนเข้าระวางสุขภาพเมืองแร่หินปูน)



ธนาคารกรุงไทย
KRUNGTHAI BANK



ลายมือชื่อผู้มีอำนาจลงนาม
Authorized Signature

SA I 1476048

11/01/62	500	SDTRC	+++++++481,703.85	*****857,294.04	412107	15
24/01/62	500	SWCH	-----108,710.00	*****748,584.04	420055	16
24/01/62	500	SWCH	-----3,500.00	*****745,084.04	420055	17
04/02/62	500	SDCH	+++++++800.00	*****745,884.04	560100	18
03/04/62	500	SWCH	-----3,350.00	*****742,534.04	420055	19
17/04/62	500	SDCH	+++++++1,010.00	*****743,544.04	21016	20
04/06/62	500	SWCH	-----157,460.00	*****586,084.04	420055	21
30/06/62	0	IIPS	+++++++1,757.09	*****587,841.13	9400	22
20/08/62	500	SWCH	-----3,500.00	*****584,341.13	412107	1
23/08/62	500	SDCH	+++++++632.50	*****584,973.63	21016	2
01/10/62	500	SWCH	-----150,000.00	*****434,973.63	21016	3
22/11/62	500	SWCH	-----3,500.00	*****431,473.63	21016	4
02/12/62	500	SDCH	+++++++1,160.00	*****432,633.63	21016	5
02/12/62	500	SWCH	-----68,800.00	*****363,833.63	21016	6
31/12/62	0	IIPS	+++++++1,041.87	*****364,875.50	9400	7

สำนักงาน รหัสสาขา 500
Office

บัญชีเลขที่ 500-0-38842-9
Account No.

สาขาแม่เมาะ

ชื่อบัญชี
Account Name

กพพ. (กองทุนฟื้นฟูสภาพพื้นที่จากการทำ
เหมืองแร่หินปูน)



ลายมือชื่อผู้มีอำนาจลงนาม
Authorized Signature

SA I 1476057



SA I 1476057

วันที่ DATE	สาขา ORG. BR.	คำขอ CODE	ถอน WITHDRAWAL	ฝาก DEPOSIT	คงเหลือ BALANCE	เจ้าหน้าที่ STAFF ID.
29/09/60	500	D/P			*****0.00	22118 1
29/09/60	500	SDTRC		+++++++20,000.00	*****20,000.00	22118 2
31/12/60	0	IIPS		+++++++25.75	*****20,025.75	9400 3
19/01/61	500	SDTRC		+++++++50,000.00	*****70,025.75	22118 4
30/06/61	0	IIPS		+++++++161.30	*****70,187.05	9400 5
31/12/61	0	IIPS		+++++++176.91	*****70,363.96	9400 6
30/06/62	0	IIPS		+++++++174.46	*****70,538.42	9400 7
31/12/62	0	IIPS		+++++++177.80	*****70,716.22	9400 8
						9
						10
						11

เอกสารแนบ ๕

แผนงานและผลการดำเนินโครงการพัฒนาหมู่บ้าน
รอบพื้นที่เหมืองแร่หินปูน ประจำปี ๒๕๖๒
และ ภาพถ่ายการดำเนินกิจกรรม

แผนและผลการดำเนินงานโครงการพัฒนาหมู่บ้านรอบพื้นที่เหมืองแร่หินปูน ประจำปี ๒๕๖๒

กิจกรรม	ปี ๒๕๖๒												ปี ๒๕๖๓			ผู้รับผิดชอบ	
	ม.ค.	ก.พ.	มี.ค.	เม.ย.	พ.ค.	มิ.ย.	ก.ค.	ส.ค.	ก.ย.	ต.ค.	พ.ย.	ธ.ค.	ม.ค.	ก.พ.	มี.ค.		
1. การประชุมพิจารณาแผนการดำเนินงาน ๒๕๖๒ และคัดเลือกโครงการพัฒนาหมู่บ้านของแต่ละตำบล	Plan	Actual															คณะกรรมการฯ
2. พิจารณาคัดเลือกโครงการพัฒนาหมู่บ้าน และดำเนินกิจกรรมโครงการพัฒนาฯ (ประชุมพิจารณา โดย คณะกรรมการฯ แต่ละหมู่บ้าน)			Plan	Actual	Plan	Actual	Plan	Actual	Plan	Actual	Plan	Actual					คณะกรรมการฯ
3. ประชุมติดตามความคืบหน้าโครงการพัฒนาฯ				Actual		Plan	Actual			Actual							คณะกรรมการฯ
4. ประชุมเพื่อสรุปผลการดำเนินงาน										Plan			Actual				คณะกรรมการฯ
5. จัดทำรายงานสรุปผลการดำเนินงานส่งให้หน่วยงานราชการ											Plan		Actual				หน่วยงานตรวจสอบคุณภาพ

หมายเหตุ ■ Plan
■ Actual

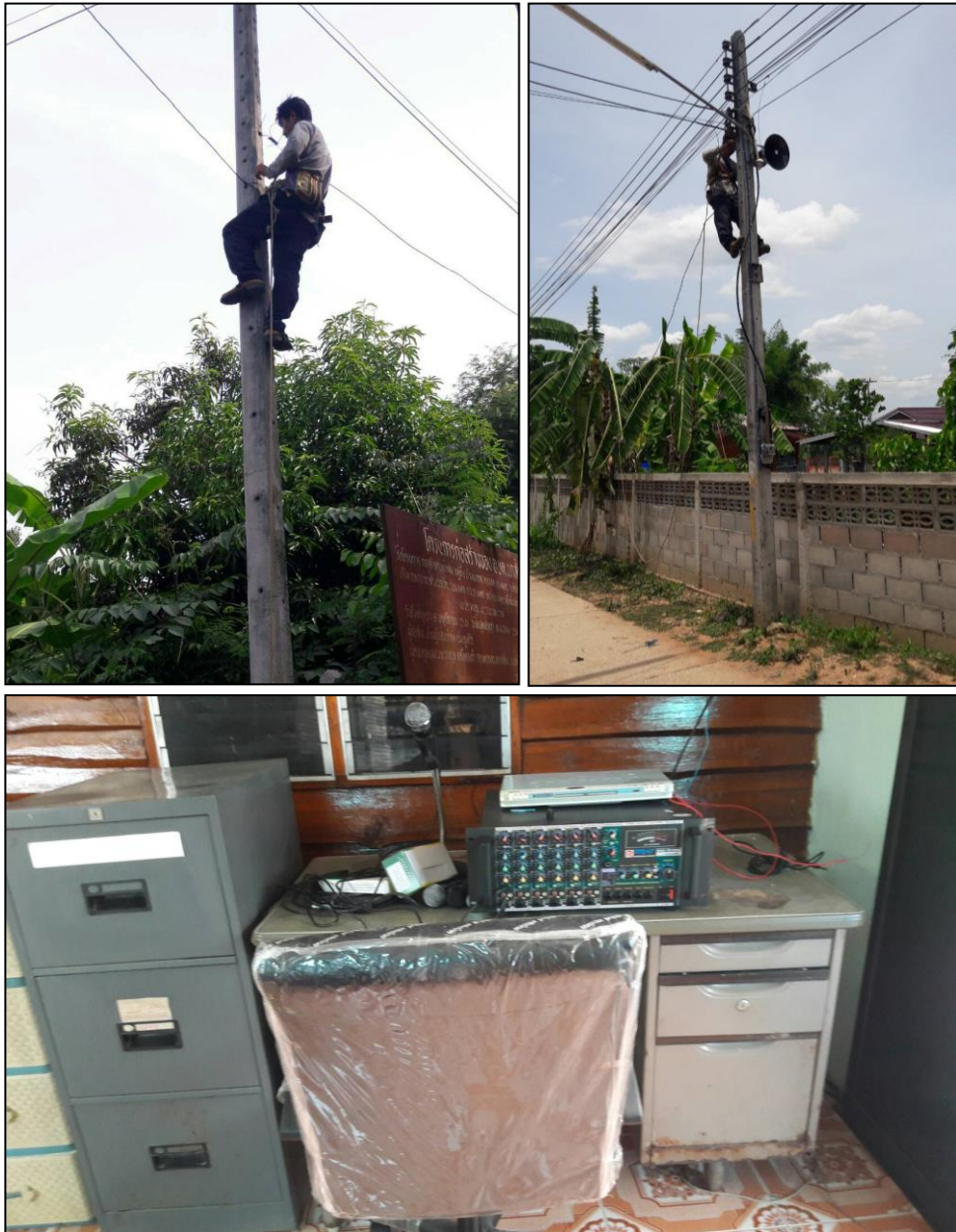
ภาพถ่ายการดำเนินกิจกรรมตามโครงการพัฒนาหมู่บ้านรอบพื้นที่เหมืองแร่ ประจำปี ๒๕๖๒

ประมวลภาพ กิจกรรมโครงการบ้านแม่จาง หมู่ ๑ ตำบลนาสัก

กิจกรรมโครงการซ่อมแซมเทพื้นบริเวณใต้ถุนกุฏิวัดบ้านแม่จาง



โครงการจัดซื้อเครื่องเสียงตามสายของหมู่บ้านแม่จาง



โครงการจัดซื้อครุภัณฑ์พร้อมอุปกรณ์ของคณะกรรมการหมู่บ้านแม่จาง



โครงการหมอกควันและไฟป่า



โครงการป้องกันโรคไข้เลือดออก



โครงการต่อท่อน้ำที่บ้านแม่จาง หมู่ ๑ ต.นาสัก อ.แม่เมาะ จ.ลำปาง



โครงการปรับปรุงโรงน้ำประปาวัดถ้ำอินทร์เนรมิต

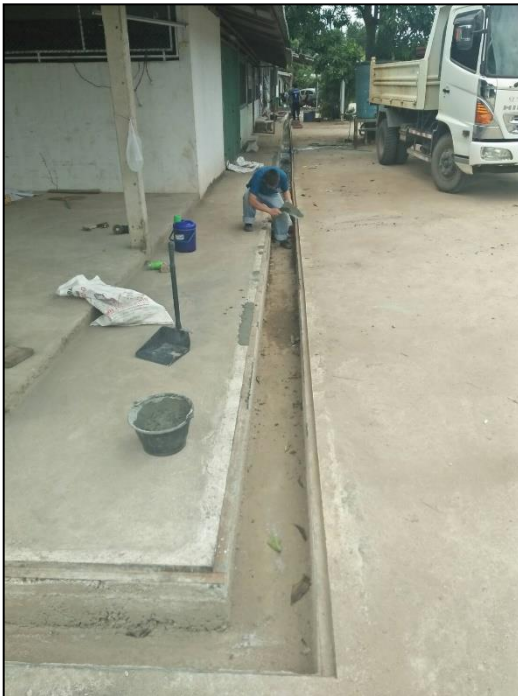


ประมวลภาพ กิจกรรมโครงการบ้านช่วงม่วง หมู่ ๘ ตำบลนาสัก

โครงการปรับปรุงซ่อมแซมรถแท็กซี่ประมงประจำหมู่บ้าน



โครงการระบายน้ำคอนกรีตเสริมเหล็กฝาทะแกรงเหล็ก



โครงการจัดซื้อมาตรน้ำประปาหมู่บ้าน



โครงการคัดแยกขยะ-ร้านค้าขยะรีไซเคิลประจำหมู่บ้าน



โครงการเครื่องพ่นยุง

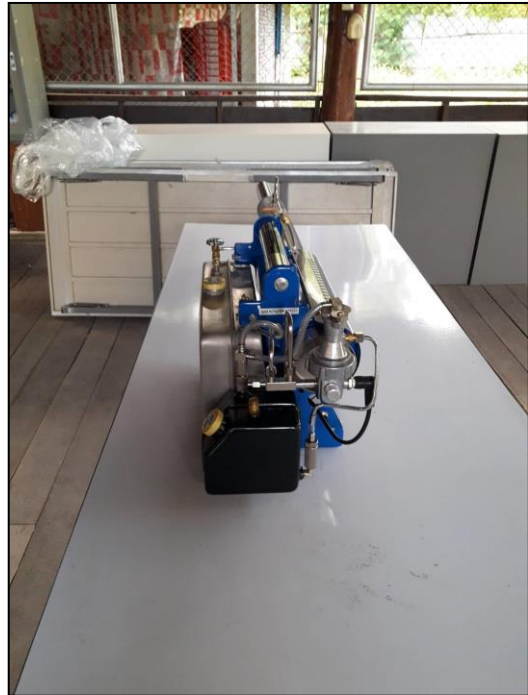


ประมวลภาพ กิจกรรมโครงการบ้านห้วยคิง หมู่ ๖ ตำบลแม่เมาะ

โครงการสนับสนุนการจัดซื้อรถยนต์เพื่อสาธารณะประโยชน์



โครงการจัดซื้อเครื่องพ่นหมอกควันและวัสดุอุปกรณ์ กำจัดยุงลาย อสม.หมู่ ๖ บ้านห้วยคิง



เอกสารแนบ ๖

แผนงานและผลการดำเนินงานโครงการตรวจสอบสุขภาพประชาชน
โดยรอบโครงการเหมืองแร่หินปูน ภายใต้กองทุนเฝ้าระวัง
สุขภาพเหมืองแร่หินปูนประจำปี ๒๕๖๒
และภาพถ่ายการดำเนินกิจกรรม

แผนและผลการดำเนินงาน โครงการตรวจสุขภาพประชาชน ภายใต้กองทุนเฝ้าระวังสุขภาพประชาชน
 รอบพื้นที่เหมืองแร่หินปูน ประจำปี ๒๕๖๒

กิจกรรม	ปี ๒๕๖๒												ปี ๒๕๖๓			ผู้รับผิดชอบ	
	ม.ค.	ก.พ.	มี.ค.	เม.ย.	พ.ค.	มิ.ย.	ก.ค.	ส.ค.	ก.ย.	ต.ค.	พ.ย.	ธ.ค.	ม.ค.	ก.พ.	มี.ค.		
1. ประชุมพิจารณาแผนดำเนินงานประจำปี ๒๕๖๒	■	■															คณะกรรมการฯ
2. รวบรวมรายชื่อผู้ที่ต้องการตรวจสุขภาพ และผู้ที่ต้องเฝ้าระวังเป็นพิเศษ (กลุ่มที่มีผล X-ray ผิดปกติ)	■	■	■	■						■	■						คณะกรรมการฯ
3. ประชุมเตรียมการจัดโครงการตรวจสุขภาพฯ				■	■	■		■			■						คณะกรรมการฯ
4. ทำเรื่องจ้างหน่วยงานตรวจสุขภาพ						■	■				■						คณะกรรมการฯ
5. ตรวจสุขภาพประชาชน							■	■	■	■	■	■					หน่วยงานตรวจสุขภาพ
6. รวบรวมข้อมูลจัดทำ Data Base ประชุมเพื่อสรุปผลการดำเนินงาน											■	■	■	■			เหมืองแม่เมาะร่วมกับ หน่วยงานตรวจสุขภาพ
7. จัดทำรายงานสรุปผลการตรวจสุขภาพส่งให้หน่วยงานราชการ											■	■	■				คณะกรรมการฯ

หมายเหตุ ■ Plan
 ■ Actual

ภาพถ่ายการดำเนินกิจกรรมตาม โครงการเฝ้าระวังสุขภาพประชาชน ประจำปี ๒๕๖๒
โครงการกองทุนเฝ้าระวังสุขภาพโดยโรงพยาบาลส่งเสริมสุขภาพตำบลบ้านใหม่รัตนโกสินทร์
โครงการส่งเสริมสุขภาพโดยการออกกำลังกายสำหรับประชาชน และกลุ่มเด็กอ้วน
บ้านแม่จาง – บ้านช่วงม่วง



โครงการเสริมสร้างความรอบรู้ทางสุขภาพและการใช้สมมติบำบัดในการดูแลผู้ป่วยโรคเบาหวาน ความดันโลหิตสูง
หมู่บ้านแม่จาง – ช่วงม่วง



โครงการกองทุนสวัสดิการชุมชนเพื่อดูแลผู้ป่วยติดเตียง ผู้สูงอายุติดบ้าน ผู้พิการด้อยโอกาส
หมู่บ้านแม่จาง – ช่างม่วง



โครงการตรวจสอบสภาพประชาชนโดยรอบพื้นที่เหมืองหินปูนเพื่ออุตสาหกรรมเคมี ประจำปี ๒๕๖๒

โครงการตรวจสอบสภาพประชาชนโดยรอบพื้นที่เหมืองหินปูนเพื่ออุตสาหกรรมเคมี ประจำปี ๒๕๖๒ จัดขึ้นระหว่างวันที่ ๒๒ - ๒๓ ธันวาคม ๒๕๖๒ โดยดำเนินการตรวจสอบสภาพประชาชน บ้านแม่จาง หมู่ ๑ และ บ้านขวงม่วง หมู่ ๘ ตำบลนาสัก และ บ้านห้วยคิง หมู่ ๖ ตำบลแม่เกาะ มีผู้เข้ารับการตรวจสอบสภาพทั้งสิ้น ๓๑๐ คน



















เอกสารแนบ ๗

รายละเอียดบัญชีค่าใช้จ่ายกองทุนพัฒนาหมู่บ้านรอบพื้นที่
เหมืองแร่หินปูน และกองทุนเฝ้าระวังสุขภาพเหมืองแร่หินปูน
ประจำปี ๒๕๖๒

บัญชีควบคุมสมุดธนาคารกรุงไทย สาขาแม่เมาะ เลขที่ 500-0-38841-0

“กฟผ. (กองทุนพัฒนาหมู่บ้านรอบพื้นที่เหมืองแร่หินปูน)”

งบประมาณประจำปี 2562 จำนวนเงิน 963,407.7 บาท

11 ม.ค. 62	ยอดยกมา		110,652.13	-	110,652.13	• บุคบัญชีเงินฝาก
	รับเงินจาก กฟผ. ประจำปีงบประมาณ 2562		963,407.70	-	1,074,059.83	• บุคบัญชีเงินฝาก
	รวม		1,074,059.83	-	1,074,059.83	คงเหลือตามบัญชี 1,074,059.83 บาท
24 ม.ค. 62	ยอดยกมา		1,074,059.83	-	1,074,059.83	• บุคบัญชีเงินฝาก
	เบิกค่าเบี้ยประชุม และค่าอาหารว่าง วันที่ 1 ก.พ. 62		-	3,500.00	1,070,559.83	• บุคบัญชีเงินฝาก
	รวม		1,074,059.83	3,500.00	1,070,559.83	คงเหลือตามบัญชี 1,070,559.83 บาท
4 ก.พ. 62	ยอดยกมา		1,070,559.83	-	1,070,559.83	• บุคบัญชีเงินฝาก
	ฝากเงินสดคงเหลือจากค่าเบี้ยประชุม และค่าอาหารว่าง เมื่อวันที่ 1 ก.พ. 62		800.00	-	1,071,359.83	• บุคบัญชีเงินฝาก + ไปฝากเงิน
	รวม		1,071,359.83	-	1,071,359.83	คงเหลือตามบัญชี 1,071,359.83 บาท
3 เม.ย. 62	ยอดยกมา		1,071,359.83	-	1,071,359.83	• บุคบัญชีเงินฝาก
	เบิกค่าเบี้ยประชุม และค่าอาหารว่าง วันที่ 10 เม.ย. 62		-	3,350.00	1,068,009.83	• บุคบัญชีเงินฝาก+เงินสดคงเหลือ
	รวม		1,071,359.83	3,350.00	1,068,009.83	คงเหลือตามบัญชี 1,068,009.83 บาท
17 เม.ย. 62	ยอดยกมา		1,068,009.83	-	1,068,009.83	• บุคบัญชีเงินฝาก
	ฝากเงินสดคงเหลือจากค่าเบี้ยประชุม และค่าอาหารว่าง เมื่อวันที่ 10 เม.ย. 62		1,010.00	-	1,069,019.83	• บุคบัญชีเงินฝาก + ไปฝากเงิน
	รวม		1,069,019.83	-	1,069,019.83	คงเหลือตามบัญชี 1,096,019.83 บาท
4 มิ.ย. 62	ยอดยกมา		1,069,019.83	-	1,069,019.83	• บุคบัญชีเงินฝาก
	เบิกเงินเพื่อโอนเข้าบัญชีโครงการโรงเรียนบ้านแม่เมาะ , บ้านแม่จาง , บ้านซ่งม่วง , บ้านห้วยคิง	๗๘	-	900,000.00	169,019.83	• บุคบัญชีเงินฝาก

30 มิ.ย. 62	ยอดยกมา ได้รับดอกเบี้ยจากธนาคาร		169,019.83	-	169,019.83	• บุคบัญชีเงินฝาก • บุคบัญชีเงินฝาก คงเหลือตามบัญชี 171,209.05 บาท
	รวม		171,209.05	-	171,209.05	
2 ก.ค. 62	ยอดยกมา เบิกเงินโครงการปรับปรุงโรงพยาบาลระเว็ดถักอินทร์เนรมิต		171,209.05	-	171,209.05	• บุคบัญชีเงินฝาก • บุคบัญชีเงินฝาก คงเหลือตามบัญชี 171,209.05 บาท
	รวม		171,209.05	59,215.00	111,994.05	
20 ส.ค. 62	ยอดยกมา เบิกค่าเบี้ยประชุม และค่าอาหารว่าง วันที่ 22 ส.ค. 62		111,994.05	-	111,994.05	• บุคบัญชีเงินฝาก • บุคบัญชีเงินฝาก คงเหลือตามบัญชี 108,494.05 บาท
	รวม		111,994.05	3,500.00	108,494.05	
23 ส.ค. 62	ยอดยกมา ฝากเงินสดคงเหลือจากค่าเบี้ยประชุม และค่าอาหารว่าง เมื่อวันที่ 22 ส.ค. 62		108,494.05	-	108,494.05	• บุคบัญชีเงินฝาก • บุคบัญชีเงินฝาก คงเหลือตามบัญชี 109,126.55 บาท
	รวม		109,126.55	-	109,126.55	
22 พ.ย. 62	ยอดยกมา เบิกค่าเบี้ยประชุม และค่าอาหารว่าง วันที่ 26 พ.ย. 62		109,126.55	-	109,126.55	• บุคบัญชีเงินฝาก • บุคบัญชีเงินฝาก คงเหลือตามบัญชี 105,626.55 บาท
	รวม		109,126.55	3,500.00	105,626.55	
2 ธ.ค. 62	ยอดยกมา ฝากเงินสดคงเหลือจากค่าเบี้ยประชุม และค่าอาหารว่าง เมื่อวันที่ 26 พ.ย. 62		105,626.55	-	105,626.55	• บุคบัญชีเงินฝาก • บุคบัญชีเงินฝาก คงเหลือตามบัญชี 106,786.55 บาท
	รวม		106,786.55	-	106,786.55	
31 ธ.ค. 62	ยอดยกมา ได้รับดอกเบี้ยจากธนาคาร		106,786.55	-	106,786.55	• บุคบัญชีเงินฝาก • บุคบัญชีเงินฝาก
	รวม		226.27	-	107,012.82	

บัญชีควบคุมสมุดธนาคารกรุงไทย สาขาแม่เมาะ เลขที่ 500-0-38107-6

“กฟผ. (กองทุนสิ่งแวดล้อมเมืองแม่เมาะ)”

งบประมาณประจำปี 2562 จำนวนเงิน 481,703.85 บาท

11 ม.ค. 62	ยอดยกมา	375,590.19	-	375,590.19	• บุคบัญชีเงินฝาก
	รับเงินจาก กฟผ. ประจำปีงบประมาณ 2562	481,703.85	-	857,294.04	• บุคบัญชีเงินฝาก
	รวม	857,294.04	-	857,294.04	คงเหลือตามบัญชี 857,294.04 บาท
24 ม.ค. 62	ยอดยกมา	857,294.04	-	857,294.04	• บุคบัญชีเงินฝาก
	เบิกค่าตรวจสอบสุขภาพ ประจำปี 2561 และค่าธรรมเนียม Cashier Cheques	-	108,710.00	748,584.04	• หนี้สินนำส่งแคชเชียร์เช็ค
	เบิกค่าเบี้ยประชุม และค่าอาหารว่าง วันที่ 1 ก.พ. 62	-	3,500.00	745,084.04	• บุคบัญชีเงินฝาก
	รวม	857,294.04	112,210.00	745,084.04	คงเหลือตามบัญชี 745,084.04 บาท
4 ก.พ. 62	ยอดยกมา	745,084.04	-	745,084.04	• บุคบัญชีเงินฝาก
	ฝากเงินสดคงเหลือจากค่าเบี้ยประชุม และค่าอาหารว่าง เมื่อวันที่ 1 ก.พ. 62	800.00	-	745,884.04	• บุคบัญชีเงินฝาก + ใบฝากเงิน
	รวม	745,884.04	-	745,884.04	คงเหลือตามบัญชี 745,884.04 บาท
3 เม.ย. 62	ยอดยกมา	745,884.04	-	745,884.04	• บุคบัญชีเงินฝาก
	เบิกค่าเบี้ยประชุม และค่าอาหารว่าง วันที่ 10 เม.ย. 62	-	3,350.00	742,534.04	• บุคบัญชีเงินฝาก+เงินสดคงเหลือ
	รวม	745,884.04	3,350.00	742,534.04	คงเหลือตามบัญชี 742,534.04 บาท
17 เม.ย. 62	ยอดยกมา	742,534.04	-	742,534.04	• บุคบัญชีเงินฝาก
	ฝากเงินสดคงเหลือจากค่าเบี้ยประชุม และค่าอาหารว่าง เมื่อวันที่ 10 เม.ย. 62	1,010.00	-	743,544.04	• บุคบัญชีเงินฝาก + ใบฝากเงิน
	รวม	743,544.04	-	743,544.04	คงเหลือตามบัญชี 743,544.04 บาท
4 มิ.ย. 62	ยอดยกมา	743,544.04	-	743,544.04	• บุคบัญชีเงินฝาก

30 มิ.ย. 62	ยอดยกมา ได้รับดอกเบี้ยจากธนาคาร	586,084.04	-	586,084.04	• บุคบัญชีเงินฝาก • บุคบัญชีเงินฝาก • บุคบัญชีเงินฝาก คงเหลือตามบัญชี 587,841.13 บาท
20 ส.ค. 62	ยอดยกมา เบิกค่าใช้จ่ายประชุม และค่าอาหารว่าง วันที่ 22 ส.ค. 62	587,841.13	-	587,841.13	• บุคบัญชีเงินฝาก • บุคบัญชีเงินฝาก คงเหลือตามบัญชี 584,341.13 บาท
23 ส.ค. 62	ยอดยกมา ฝากเงินสดคงเหลือจากค่าใช้จ่ายประชุม และค่าอาหารว่าง เมื่อวันที่ 22 ส.ค. 62	584,341.13	-	584,341.13	• บุคบัญชีเงินฝาก • บุคบัญชีเงินฝาก คงเหลือตามบัญชี 584,973.63 บาท
23 ส.ค. 62	ยอดยกมา เบิกเงินโครงการป้องกันและกำจัดยุงลาย บ้านแม่จาง บ้านช่วงม่วง และบ้าน	632.50	-	584,973.63	• บุคบัญชีเงินฝาก • บุคบัญชีเงินฝาก คงเหลือตามบัญชี 584,973.63 บาท
22 พ.ย. 62	ยอดยกมา เบิกเงินโครงการป้องกันและกำจัดยุงลาย บ้านแม่จาง บ้านช่วงม่วง และบ้าน	584,973.63	-	584,973.63	• บุคบัญชีเงินฝาก • เงินสดคงเหลือ+ไปเสร็จรับเงิน คงเหลือตามบัญชี 434,973.63 บาท
22 พ.ย. 62	ยอดยกมา เบิกค่าใช้จ่ายประชุม และค่าอาหารว่าง วันที่ 26 พ.ย. 62	434,973.63	-	434,973.63	• บุคบัญชีเงินฝาก • บุคบัญชีเงินฝาก คงเหลือตามบัญชี 431,473.63 บาท
2 ธ.ค. 62	ยอดยกมา ฝากเงินสดคงเหลือจากค่าใช้จ่ายประชุม และค่าอาหารว่าง เมื่อวันที่ 26 พ.ย. 62	431,473.63	-	431,473.63	• บุคบัญชีเงินฝาก • บุคบัญชีเงินฝาก คงเหลือตามบัญชี 431,473.63 บาท
31 ธ.ค. 62	ยอดยกมา เบิกค่าใช้จ่ายกิจกรรมตรวจสุขภาพ วันที่ 22 - 23 ธ.ค. 62	1,160.00	-	432,633.63	• บุคบัญชีเงินฝาก • บุคบัญชีเงินฝาก คงเหลือตามบัญชี 363,833.63 บาท
31 ธ.ค. 62	ยอดยกมา	432,633.63	68,800.00	363,833.63	• บุคบัญชีเงินฝาก คงเหลือตามบัญชี 363,833.63 บาท
		363,833.63	-	363,833.63	• บุคบัญชีเงินฝาก

เอกสารแนบ ๘

แผนการดำเนินงานโครงการกองทุนพัฒนาหมู่บ้านรอบพื้นที่
เหมืองแร่หินปูน และโครงการตรวจสอบสุขภาพประชาชนโดยรอบ
พื้นที่เหมืองแร่หินปูน ประจำปี ๒๕๖๓

แผนการดำเนินงานโครงการพัฒนาหมู่บ้านรอบพื้นที่เหมืองแร่หินปูน ประจำปี ๒๕๖๓

กิจกรรม	ปี ๒๕๖๓											ผู้รับผิดชอบ	
	ม.ค.	ก.พ.	มี.ค.	เม.ย.	พ.ค.	มิ.ย.	ก.ค.	ส.ค.	ก.ย.	ต.ค.	พ.ย.		ธ.ค.
1. การประชุมพิจารณาแผนการดำเนินงาน ๒๕๖๒ และคัดเลือกโครงการพัฒนาหมู่บ้านของแต่ละตำบล	■												คณะกรรมการฯ
2. พิจารณาคัดเลือกโครงการพัฒนาหมู่บ้าน และดำเนินกิจกรรมโครงการพัฒนาฯ (ประชุมพิจารณา โดย คณะกรรมการฯ แต่ละหมู่บ้าน)			■	■	■	■	■	■	■	■			คณะกรรมการฯ
3. ประชุมติดตามความคืบหน้าโครงการพัฒนาฯ						■	■						คณะกรรมการฯ
4. ประชุมเพื่อสรุปผลการดำเนินงาน											■	■	คณะกรรมการฯ
5. จัดทำรายงานสรุปผลการดำเนินงานส่งให้หน่วยงานราชการ												■	หน่วยงานตรวจสอบคุณภาพ

แผนการดำเนินงาน โครงการตรวจสอบสุขภาพประชาชน ภายใต้กองทุนเฝ้าระวังสุขภาพประชาชน รอบพื้นที่เหมืองแร่หินปูน ประจำปี ๒๕๖๓

กิจกรรม	ปี ๒๕๖๓											ผู้รับผิดชอบ	
	ม.ค.	ก.พ.	มี.ค.	เม.ย.	พ.ค.	มิ.ย.	ก.ค.	ส.ค.	ก.ย.	ต.ค.	พ.ย.		ธ.ค.
1. ประชุมพิจารณาแผนดำเนินงานประจำปี ๒๕๖๒	■												คณะกรรมการฯ
2. รวบรวมรายชื่อผู้ที่ต้องการตรวจสอบสุขภาพ และผู้ที่ต้องเฝ้าระวังเป็นพิเศษ (กลุ่มที่มีผล X-ray ผิดปกติ)		■	■	■									คณะกรรมการฯ
3. ประชุมเตรียมการจัดโครงการตรวจสอบสุขภาพฯ					■	■							คณะกรรมการฯ
4. ทำเรื่องจ้างหน่วยงานตรวจสอบสุขภาพ							■	■					คณะกรรมการฯ
5. ตรวจสอบสุขภาพประชาชน								■	■	■	■	■	หน่วยงานตรวจสอบสุขภาพ
6. รวบรวมข้อมูลจัดทำ Data Base ประชุมเพื่อสรุปผลการดำเนินงาน											■	■	เหมืองแม่เมาะร่วมกับ หน่วยงานตรวจสอบสุขภาพ
7. จัดทำรายงานสรุปผลการตรวจสอบสุขภาพส่งให้หน่วยงานราชการ												■	คณะกรรมการฯ